

le Courant du Saguenay

- Carte du territoire
- Table des marées
- Activités à Saguenay
- Réglementation
- Chroniques

Ensemble,
préservons ce privilège !

Photo : Mathieu Aubin

Suivez-nous sur
facebook.

courantdusaguenay.com



Centre intégré universitaire de santé et de services sociaux du Saguenay–Lac-Saint-Jean

Avez-vous votre **détecteur** **de monoxyde de carbone** pour la saison de la pêche?

Dans un endroit clos comme une cabane ou un abri de pêche, il est primordial d'avoir un détecteur. Les appareils de chauffage et de cuisson au propane ou au bois, ainsi que les génératrices à proximité peuvent mener à une intoxication au monoxyde de carbone.



INODORE | INCOLORE | MORTEL

Le monoxyde de
carbone TUE.
Protégez-vous!



quebec.ca

Prévenir les intoxications
au monoxyde de carbone

Québec

MOT DU DÉPUTÉ DE CHICOUTIMI-LE FJORD



La neige et, surtout, les grands froids sont des signes annonciateurs de l'ouverture de la pêche blanche sur la glace de La Baie des Ha! Ha! Cette activité sportive très attendue attire tant nos résidents que la clientèle touristique, qui est charmée par son caractère unique. Toute la popularité de cette attraction hivernale réside, tout d'abord, dans le plaisir même de pêcher, mais elle s'apparente également à la beauté, à l'originalité de l'installation des petits villages sur la baie, au décor enchanteur ainsi qu'aux occasions de rassemblements sociaux. Et que dire de l'hospitalité de la population baieriveraine, dont la réputation n'est plus à faire !

Outre les valeurs festives de cet événement traditionnel, il se doit d'en considérer aussi la dimension financière. En effet, la pêche blanche représente un important vecteur économique pour la circonscription de Chicoutimi-Le Fjord et, à ce titre, il m'importe encore plus de la soutenir. Soyez tous assurés que je travaille pour protéger les intérêts des amateurs.

Pour 2024, je souhaite aux pêcheuses et aux pêcheurs une saison exceptionnelle ! Notre belle nature nous offre d'immenses bienfaits. Profitons-en ! Je tiens à faire un petit rappel de prudence, et ce, particulièrement sur les glaces...

Richard Martel
Député de Chicoutimi-Le Fjord

Bonne pêche blanche !

320, rue Sainte-Anne, bureau 101
Chicoutimi, Qc G7J 2M4
richard.martel@parl.gc.ca
418 698-5648



Éditorial

La pêche blanche au Saguenay transcende les saisons, unissant les passionnés dans une expérience unique et envoûtante. Dès le mois de juillet, les pêcheurs commencent à se réunir pour anticiper la saison hivernale à venir, exprimant ainsi leur dévouement continu envers cette activité captivante.

Cette année, l'enthousiasme a été encore une fois particulièrement palpable lors du renouvellement des emplacements dans les villages, témoignant de la vitalité persistante de cette passion partagée. Cela étant dit, les défis environnementaux que notre région a affrontés en 2023, tels que les feux de forêt et les glissements de terrain causés par des pluies torrentielles, amènent des préoccupations grandissantes quant à l'impact potentiel des changements climatiques sur la pêche blanche.

Considérant la vulnérabilité de cette activité aux changements climatiques, une adaptation proactive est nécessaire pour la préserver. Comme le soulignait Darwin, «ce n'est pas le plus fort de l'espèce qui survit, ni le plus intelligent. C'est celui qui sait le mieux s'adapter au changement.» Afin d'assurer la pérennité de la pêche blanche pour les générations futures, il est impératif de réfléchir dès maintenant à des ajustements réalistes face aux nouveaux défis à venir.

L'invitation est donc lancée à une réflexion collective et à une adaptation concertée pour garantir l'avenir de cette tradition bien-aimée. En espérant des conditions hivernales favorables, je vous souhaite à tous une saison de pêche blanche exceptionnelle et durable.



Marc-André Galbrand
Directeur général
de Contact Nature
Président du Comité
de bassin de la Baie
des Ha! Ha!



FRANÇOIS TREMBLAY
Député de Dubuc

Adjoint parlementaire au Tourisme



**ASSEMBLÉE NATIONALE
DU QUÉBEC**

Pour contacter l'équipe Dubuc

418 544-8106

francois.tremblay.dubu@assnat.qc.ca

François Tremblay - député de Dubuc



Chers amis pêcheurs passionnés,

Ce qui est spectaculaire chez nous, avec la réalité des saisons, c'est cette magie qui s'opère quand la glace se fige. Dans les limites du Fjord, en hiver, la pêche blanche demeure un sport national. Les préparatifs font en sorte de générer une intense fébrilité.

Sur le Saguenay, en mode plein air, il suffit de lever les yeux pour réaliser à quel point nous sommes privilégiés. Avec cette approche de gestion responsable et durable de l'équipe Contact-Nature, il devient possible de s'initier aux bienfaits du territoire à travers différentes activités pour la famille.

Nos petits villages sur glace, c'est reconnu, assurent un apport économique essentiel aux commerces de proximité. Plus que jamais, nous devons décupler ce réflexe d'achat local.

Je tiens encore à saluer le travail inestimable des bénévoles, des autorités partenaires dont la Ville de Saguenay, ses employés ainsi que l'équipe de Pêches et Océans Canada.

Je vous souhaite du soleil et de belles prises.

François Tremblay, député de Dubuc

Nous sommes fiers de partager avec vous cette autre saison de passion !



<p>Leurre Savage Gear Squish Erratic</p> <p>Une action irrégulière en profondeur qui déclenchera assurément l'agressivité des prédateurs</p>	<p>Leurre Savage Gear Octopus 3D</p> <p>Des tentacules plus que réalistes hypersensible qui s'activeront à la moindre secousse sur votre canne.</p>	<p>Moulinet Penn Fanthom</p> <p>Remonter un monstre des profondeurs en toute facilité. Mécanisme rapide à 2 vitesses intégré.</p>	<p>Ligne Spider Wire Stealth</p> <p>Tresse de qualité supérieure recouverte de téflon pour une meilleure résistance à l'abrasion.</p>	<p>Moulinet Penn Warfare</p> <p>Prêt pour la bataille. Robuste, doux et fort. Le meilleur rapport qualité prix pour combattre les gros poissons en profondeur.</p>	<p>Leurre Savage Gear Jig</p> <p>Bille sonore intégrée imitant la proie en détresse. Un preneur de trophée qui a fait ses preuves dans le fjord.</p>
---	--	--	--	---	---



Bonne saison !

Consultez les experts de l'Accommodation des 21 !

Nos produits sont disponibles à l'Accommodation des 21, arr. La Baie - Détaillant Saguenay-Lac-Saint-Jean



Pêche récréative hivernale du poisson de fond dans le fjord du Saguenay

La pêche récréative hivernale du poisson de fond, communément appelée pêche blanche, se pratique sans permis. Cependant, vous devez respecter les règles suivantes :

Il est de la responsabilité de chaque personne de s'assurer que le poisson capturé peut être gardé. Tout poisson capturé accidentellement et qui ne peut être gardé doit obligatoirement et immédiatement être remis à l'eau où il a été pris.

Il est interdit de pratiquer la pêche récréative du poisson de fond autrement qu'à la ligne ou au moyen d'une ligne à main.

Il est interdit d'avoir en sa possession des poissons pris par quiconque dans le cadre de la pêche récréative s'ils sont dépiautés, coupés, emballés ou autrement transformés au point qu'il est difficile d'identifier l'espèce et de déterminer le nombre de poissons.

Il est interdit d'acheter, de vendre, d'échanger, de troquer, d'offrir d'acheter ou d'offrir pour la vente, l'échange ou le troc des poissons capturés lors de la pêche récréative.

Il est interdit à quiconque pratique la pêche récréative de gaspiller des poissons propres à la consommation humaine.

Pour de plus amples renseignements concernant les dates d'ouverture et de fermeture, les quantités et les espèces autorisées à garder, ainsi que les différentes mesures à respecter, consulter le site www.qc.dfo-mpo.gc.ca/fr ou composer le **1-855-812-3255**.

Pêches et Océans Canada (MPO) vous rappelle de toujours vérifier l'état des glaces avant de vous y aventurer.

Le MPO invite la population à dénoncer les actes de braconnage en composant le **1-800-463-9057** ou sur le site www.qc.dfo-mpo.gc.ca/fr/braconnage-alerte.

Votre signalement est confidentiel.

Comportements sécuritaires à adopter sur la glace pendant les activités de la Garde côtière canadienne

Durant la saison hivernale, la Garde côtière canadienne est présente sur la rivière Saguenay pour y assurer un service de déglacage et d'escorte des navires commerciaux entre l'île Saint-Louis et Port-Alfred, incluant Grande-Anse.

Lors du passage d'un brise-glace, le mouvement de l'eau et de la glace peut représenter un danger réel pour toute personne se trouvant dans la zone opérationnelle du navire. Il en va de même pour le matériel présent sur la glace.

La Garde côtière invite la population à adopter des comportements sécuritaires lors du passage de ses brise-glaces et recommande fortement aux promeneurs, pêcheurs et motoneigistes de ne pas demeurer sur la glace lorsqu'ils aperçoivent ses brise-glaces dans les environs immédiats.

La Garde côtière canadienne croit que la meilleure façon de conjuguer les activités de pêche blanche à celles de la navigation commerciale est d'être informée des risques encourus et des pratiques sécuritaires à adopter.

Les brise-glaces de la Garde côtière sont reconnaissables à leur coque rouge ornée au centre d'une bande transversale blanche et à leur cheminée blanche arborant une feuille d'érable.

Pour de plus amples renseignements :

<https://navigation-electronique.canada.ca/index-fr>



Le Sébaste

le poisson rouge flamboyant
le plus populaire chez les pêcheurs du Saguenay

Lorsqu'on parle de la pêche blanche sur le Fjord du Saguenay, le premier poisson qui nous vient à l'esprit est le sébaste, ce poisson qui attire les pêcheurs de partout en raison de la qualité de sa chair délicate, tendre et savoureuse. Dégustez-le dans la cabane le soir même après votre magnifique journée de pêche en y ajoutant sel, poivre et beurre. Vous en saliverez comme les amateurs d'expérience. Vous aurez réussi le rite de passage de la pêche blanche!

Le grand retour du sébaste à la pêche blanche sur le saguenay

Frôlant la catastrophe au début des années 2000, on parlait de fermer la pêche tellement la situation était grave. Ce n'est que vers 2014 que des pêcheurs aux poissons de fond ont rapporté la capture accidentelle des premiers petits sébastes qui mesuraient environ de 1 à 2 pouces. On a aussi vu des pêcheurs en profondeur capturant des gros sébastes ayant des bébés de quelques pouces dans la bouche. De l'espoir pour l'avenir de la pêche blanche! Malgré le fait que ce poisson était trop petit pour la pêche et la

consommation, nous restions positifs car nous savions que cette pêche de petits pouvait sauver la pêche blanche sur le Fjord. Depuis l'hiver 2023, ces bébés sébastes à la croissance lente ont pris de la maturité et assez de volume pour être pêchés et consommés par les pêcheurs récréatifs.

Même encore petits, ils sont succulents et font le bonheur des familles et des nombreux touristes qui souhaitent vivre l'expérience de la pêche blanche. L'avenir de la pêche est ainsi assuré pour les années à venir. C'est en respectant les limites de prises quotidiennes de 5 poissons de fond que sa pérennité sera assurée.

Bonne saison de pêche
et bienvenue au Saguenay Lac St-Jean!

Rémi Aubin

N.B. Le résultat d'une belle pêche en famille !



La pêche blanche, ça se passe sur les Glaces du Fjord à Saguenay.

En hiver, la glace et la neige couvrent le fjord du Saguenay. Un désert nordique à perte de vue, mais pas pour longtemps. Comme par magie, des villages de cabanes multicolores apparaissent sur cette surface immaculée de blanc. Dans celles-ci, on entend des rires d'enfants et les exclamations des plus vieux. Ça brasse dans la cabane, comme on dit par ici. L'expérience est indescriptible, à la fois pour les petits et les grands. On pêche pour le défi, mais avant tout pour le plaisir, car ici sur les Glaces du Fjord, c'est tout une communauté qui n'a pas froid aux yeux qui s'y établit pour l'hiver avec ses activités hivernales et ses infrastructures pour jouer dehors!

Vivre les Glaces du Fjord à Saguenay, ça fait chaud au coeur!



PHOTOS : LAURENT SILVANI | MARTIAL TREMBLAY



glacesdufjord.com

**PRÉVOYEZ
VOTRE SÉJOUR
DÈS MAINTENANT!**



60

espèces, les plus populaires :
sébaste, morue franche,
flétan du Groenland (turbot)
et éperlan.

300

PIEDS

de profondeur
Eau salée, pêche en eau profonde



1100

cabanes éphémères
sur deux villages



Sur un fjord
gelé unique en
Amérique du Nord

Permis de pêche
non obligatoire
(eaux fédérales)



Au cœur de la ville de
Saguenay, accueillante
et grouillante d'activités



RÉSERVEZ VOTRE FORFAIT

L'AVENTURE DE L'OURS NOIR

Partez à la découverte de la pêche sur
glace et taquez le poisson dans l'une de
leurs cabanes neuves chauffées au propane.



L'Anse-à-Benjamin



Équipement complet et appâts /
possibilité de guide



blackbearadventuresqc.com



581-999-1857



blackbearadventuresqc@gmail.com

PÊCHE AVENTURES SAGUENAY

Choisissez parmi une cabane standard, une
luxueuse ou encore une tente chauffées
pour vivre une expérience unique adaptée
à vos besoins.



Grande-Baie



Équipement complet et appâts /
conseils d'un guide



pecheaventuresaguenay.com



418 540.9570



infos@pecheaventuresaguenay.com

FJORD LAC

Pour le pêcheur aguerri, faites la grande
expérience en excursion hors-village avec
la pêche en eau profonde dans une tente
accompagné par un guide professionnel
et expérimenté.



La Baie et autres secteurs sur le Fjord



Équipement complet (chauffage au
propane, ligne à pêche et appâts) /
intérieur et extérieur / conseils d'un guide



facebook.com/FjordLacChasseEtPêche

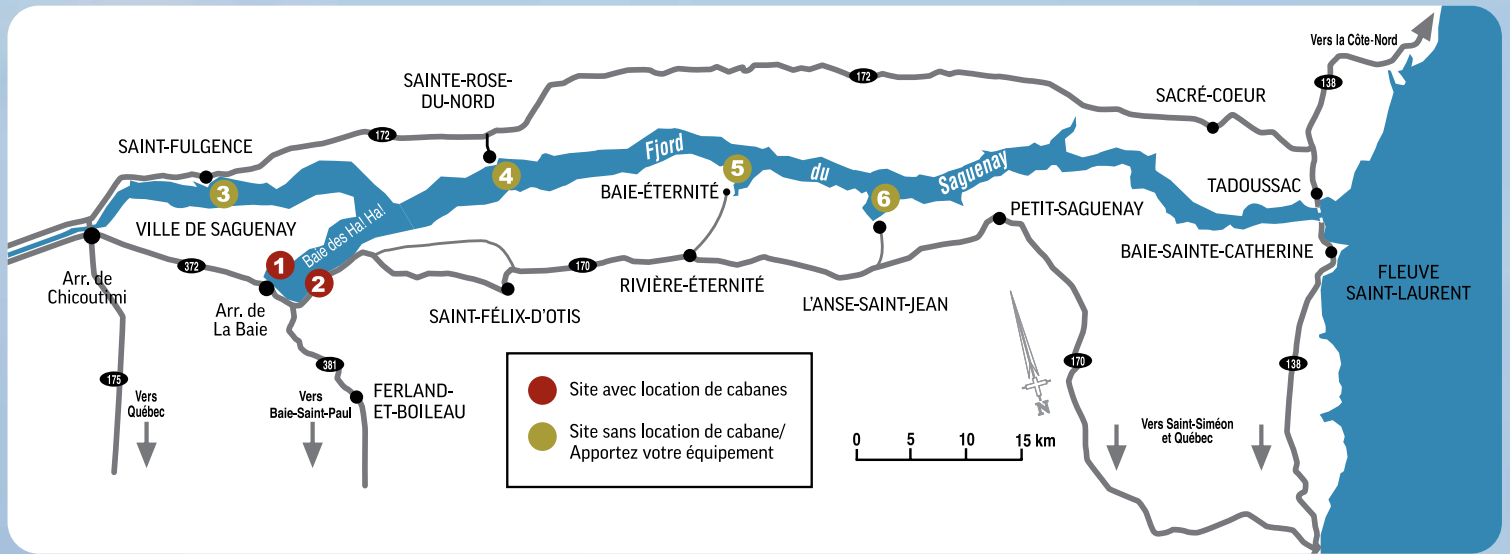


418 590.2254



maxime.fjordlac@outlook.com






REMISE À L'EAU OBLIGATOIRE

- Saumon atlantique 
- Bar rayé 
- Loup atlantique 
- Requin du Groenland 
- Truite de mer 
- Raie 



ESPÈCES PERMISES

- Sébaste 
- Morue franche 
- Ogac 
- Éperlan 
- Flétan du Groenland (Turbot) 
- Plie canadienne 


Flétan atlantique  Pêche pour fins scientifiques seulement permis nécessaire



TABLE DES MARÉES

JANVIER		HR	MÈTRES	PIEDS	HR	MÈTRES	PIEDS	HR	MÈTRES	PIEDS	HR	MÈTRES	PIEDS	HR	MÈTRES	PIEDS																																																																																																																																																							
01 JAN	01:16 1.1 3.5 06:36 3.8 12.5 12:57 1.2 3.9 18:43 4.2 13.7	15 JAN	01:01 0.2 0.7 05:51 4.5 14.7 13:01 0.5 1.6 18:06 5.2 17	29 JAN	00:20 0.6 2 05:24 4.1 13.3 12:10 0.7 2.3 17:35 4.4 14.6	11 FÉV	04:05 4.5 14.6 11:19 0 0 16:19 5.4 17.7 23:59 -0.2 -0.6	25 FÉV	03:54 4 13.1 10:51 0.3 1.1 16:06 4.5 14.8 23:23 0.3 1	09 MAR	02:25 3.8 12.5 09:32 0.2 0.6 14:36 4.8 15.8 22:16 -0.1 -0.3	02 JAN	01:45 1.2 3.9 07:16 3.7 12.2 13:43 1.3 4.3 19:28 3.9 12.7	16 JAN	01:42 0.3 1.1 06:38 4.5 14.6 13:51 0.6 1.9 18:57 4.8 15.8	30 JAN	00:43 0.7 2.4 05:55 4 13.2 12:44 0.8 2.5 18:09 4.2 13.6	12 FÉV	04:45 -0.7 15.3 12:05 -0.1 -0.2 17:02 5.3 17.3	26 FÉV	04:21 4.1 13.5 11:23 0.3 1 16:36 4.4 14.5 23:46 0.3 1.1	10 MAR	03:03 4.3 14 10:22 -0.1 -0.3 15:19 5 16.5 22:55 -0.3 -0.9	03 JAN	02:19 1.3 4.3 08:00 3.7 12.1 14:34 1.4 4.7 20:20 3.6 11.7	17 JAN	02:24 0.5 1.8 07:29 4.4 14.4 14:44 0.7 2.4 19:54 4.4 14.4	31 JAN	01:08 0.9 2.8 06:26 4 13 13:20 0.9 2.9 18:46 3.8 12.6	13 FÉV	00:36 -0.1 -0.4 05:26 4.7 15.5 12:49 0 -0.1 17:47 5 16.3	27 FÉV	04:47 4.2 13.7 11:54 0.3 0.9 17:06 4.2 13.9	11 MAR	03:41 4.6 15.2 11:07 -0.3 -1 16:00 5.1 16.6 3:31 -0.3 -1	04 JAN	03:02 1.5 4.8 08:50 3.6 12 15:34 1.6 5.1 21:19 3.3 10.9	18 JAN	03:09 0.8 2.5 08:27 4.3 14.1 15:44 0.9 2.9 20:57 4 13.1	FÉVRIER		14 FÉV	01:12 0 0.2 06:10 4.7 15.3 13:33 0.1 0.4 18:35 4.6 15	28 FÉV	00:10 0.4 1.5 05:14 4.2 13.7 12:25 0.3 1.1 17:38 4 13	12 MAR	04:20 4.9 15.9 11:50 -0.4 -1.2 16:42 4.9 16.2	05 JAN	03:57 1.5 5.1 09:48 3.7 12.1 16:48 1.6 5.2 22:26 3.2 10.4	19 JAN	04:01 1 3.2 09:29 4.3 14 16:56 1 3.2 22:05 3.7 12.1	01 FÉV	01:35 1 3.3 07:02 3.9 12.7 13:59 1.1 3.5 19:27 3.5 11.4	15 FÉV	01:47 0.3 1 06:58 4.5 14.7 14:19 0.3 1.1 19:29 4.1 13.3	29 FÉV	00:35 0.6 1.9 05:43 4.1 13.5 12:57 0.5 1.6 18:11 3.6 11.9	13 MAR	00:06 -0.2 -0.7 04:59 4.9 16 12:31 -0.3 -1 17:26 4.6 15.1	06 JAN	05:04 1.6 5.1 10:50 3.8 12.6 18:13 1.5 5 23:35 3.1 10.2	20 JAN	05:03 1.1 3.7 10:35 4.3 14.1 18:16 1 3.1 23:17 3.5 11.4	02 FÉV	02:08 1.2 3.9 07:46 3.7 12.3 14:45 1.3 4.1 20:18 3.1 10.3	16 FÉV	02:24 0.6 2.1 07:51 4.3 13.9 15:14 0.6 2.1 20:29 3.6 11.8	MARS		14 MAR	00:38 0 0 05:41 4.8 15.6 13:12 -0.1 -0.3 18:13 4.2 13.7	07 JAN	06:12 1.5 4.8 11:48 4.1 13.4 19:27 1.3 4.3	21 JAN	06:11 1.2 3.8 11:42 4.3 14.3 19:31 0.8 2.8	03 FÉV	02:50 1.4 4.5 08:43 3.6 11.9 15:47 1.5 4.8 21:22 2.8 9.3	17 FÉV	03:09 1 3.2 08:54 4 13.2 16:28 0.9 2.9 21:38 3.2 10.4	01 MAR	01:01 0.8 2.5 06:17 4 13.1 13:31 0.7 2.3 18:49 3.3 10.8	15 MAR	01:09 0.3 1 06:26 4.5 14.7 13:55 0.2 0.7 19:05 3.7 12	08 JAN	00:37 3.2 10.5 07:13 1.3 4.1 12:42 4.4 14.5 20:27 1 3.4	22 JAN	00:29 3.4 11.2 07:16 1.1 3.6 12:44 4.5 14.7 20:35 0.7 2.3	04 FÉV	03:54 1.5 5 09:53 3.6 11.9 17:30 1.5 5 22:41 2.7 8.8	18 FÉV	04:16 1.2 4 10:05 3.8 12.6 18:04 1 3.2 22:56 2.9 9.7	02 MAR	01:30 1 3.2 06:59 3.8 12.5 14:11 1 3.2 19:36 2.9 9.6	16 MAR	01:40 0.7 2.2 07:19 4.1 13.5 14:48 0.6 2 20:06 3.2 10.5	09 JAN	01:31 3.4 11.2 08:07 1 3.4 13:31 4.8 15.7 21:19 0.8 2.5	23 JAN	01:32 3.5 11.5 08:13 1 3.2 13:40 4.6 15.2 21:31 0.6 1.9	05 FÉV	05:23 1.5 4.9 11:06 3.7 12.3 19:09 1.3 4.4	19 FÉV	05:48 1.3 4.1 11:23 3.8 12.5 19:26 0.9 2.8	03 MAR	02:04 1.2 3.9 07:55 3.6 11.8 15:04 1.2 4.1 20:38 2.6 8.6	17 MAR	02:18 1 3.3 08:23 3.7 12.3 16:12 0.9 3.1 21:16 2.8 9.3	10 JAN	02:17 3.6 11.9 08:58 0.8 2.6 14:18 5.1 16.8 22:08 0.5 1.7	24 JAN	02:25 3.6 12 09:03 0.8 2.8 14:29 4.8 15.6 22:18 0.5 1.6	06 FÉV	00:05 2.7 9 06:45 1.3 4.3 12:15 4 13.2 20:16 1 3.4	20 FÉV	00:21 2.9 9.6 07:07 1.1 3.7 12:39 3.9 12.9 20:29 0.7 2.2	04 MAR	02:57 1.4 4.5 09:07 3.5 11.3 16:54 1.4 4.6 21:59 2.4 8	18 MAR	03:26 1.3 4.3 09:41 3.5 11.4 17:56 1 3.3 22:39 2.7 8.7	11 JAN	03:00 3.9 12.8 09:47 0.6 2 15:03 5.4 17.6 22:54 0.3 1.1	25 JAN	03:08 3.8 12.5 09:47 0.8 2.5 15:12 4.9 15.9 22:57 0.5 1.5	07 FÉV	01:14 3 9.8 07:50 1 3.3 13:15 4.4 14.4 21:10 0.7 2.2	21 FÉV	01:30 3.1 10.2 08:08 0.9 2.9 13:38 4.1 13.6 21:20 0.5 1.6	05 MAR	04:35 1.5 4.8 10:30 3.5 11.3 18:50 1.2 4 23:34 2.5 8.2	19 MAR	05:35 1.4 4.4 11:10 3.4 11.3 19:12 0.9 2.8	12 JAN	03:42 4.1 13.6 10:36 0.5 1.6 15:48 5.5 18.1 23:38 0.2 0.7	26 JAN	03:46 3.9 12.9 10:26 0.7 2.3 15:51 4.9 16 23:30 0.5 1.6	08 FÉV	02:04 3.4 11 08:48 0.7 2.3 14:06 4.8 15.7 21:57 0.4 1.2	22 FÉV	02:18 3.4 11.1 08:58 0.7 2.3 14:24 4.3 14.3 22:00 0.4 1.2	06 MAR	06:23 1.3 4.2 11:50 3.7 12 19:57 0.9 3	20 MAR	00:10 2.7 9 06:59 1.1 3.7 12:30 3.6 11.8 20:08 0.7 2.2	13 JAN	04:24 4.3 14.2 11:24 0.4 1.3 16:33 5.5 18.2	27 JAN	04:21 4 13.2 11:02 0.7 2.2 16:27 4.8 15.8 23:56 0.5 1.8	09 FÉV	02:46 3.8 12.4 09:41 0.4 1.3 14:53 5.1 16.8 22:41 0.1 0.3	23 FÉV	02:55 3.6 11.9 09:40 0.5 1.7 15:01 4.5 14.7 22:33 0.3 1	07 MAR	00:52 2.8 9.2 07:38 0.9 3.1 12:57 4 13.3 20:49 0.5 1.8			14 JAN	00:20 0.2 0.5 05:06 4.5 14.6 12:12 0.4 1.4 17:18 5.4 17.8	27 JAN	04:53 4.1 13.3 11:36 0.7 2.2 17:01 4.7 15.3	10 FÉV	03:26 4.2 13.6 10:32 0.2 0.5 15:36 5.3 17.5 23:21 -0.1 -0.4	24 FÉV	03:26 3.8 12.6 10:17 0.4 1.4 15:34 4.5 14.9 22:59 0.3 0.9	08 MAR	01:43 3.3 10.8 08:38 0.6 1.8 13:51 4.5 14.6 21:35 0.2 0.7		
02 JAN	01:45 1.2 3.9 07:16 3.7 12.2 13:43 1.3 4.3 19:28 3.9 12.7	16 JAN	01:42 0.3 1.1 06:38 4.5 14.6 13:51 0.6 1.9 18:57 4.8 15.8	30 JAN	00:43 0.7 2.4 05:55 4 13.2 12:44 0.8 2.5 18:09 4.2 13.6	12 FÉV	04:45 -0.7 15.3 12:05 -0.1 -0.2 17:02 5.3 17.3	26 FÉV	04:21 4.1 13.5 11:23 0.3 1 16:36 4.4 14.5 23:46 0.3 1.1	10 MAR	03:03 4.3 14 10:22 -0.1 -0.3 15:19 5 16.5 22:55 -0.3 -0.9	03 JAN	02:19 1.3 4.3 08:00 3.7 12.1 14:34 1.4 4.7 20:20 3.6 11.7	17 JAN	02:24 0.5 1.8 07:29 4.4 14.4 14:44 0.7 2.4 19:54 4.4 14.4	31 JAN	01:08 0.9 2.8 06:26 4 13 13:20 0.9 2.9 18:46 3.8 12.6	13 FÉV	00:36 -0.1 -0.4 05:26 4.7 15.5 12:49 0 -0.1 17:47 5 16.3	27 FÉV	04:47 4.2 13.7 11:54 0.3 0.9 17:06 4.2 13.9	11 MAR	03:41 4.6 15.2 11:07 -0.3 -1 16:00 5.1 16.6 3:31 -0.3 -1	04 JAN	03:02 1.5 4.8 08:50 3.6 12 15:34 1.6 5.1 21:19 3.3 10.9	18 JAN	03:09 0.8 2.5 08:27 4.3 14.1 15:44 0.9 2.9 20:57 4 13.1	FÉVRIER		14 FÉV	01:12 0 0.2 06:10 4.7 15.3 13:33 0.1 0.4 18:35 4.6 15	28 FÉV	00:10 0.4 1.5 05:14 4.2 13.7 12:25 0.3 1.1 17:38 4 13	12 MAR	04:20 4.9 15.9 11:50 -0.4 -1.2 16:42 4.9 16.2	05 JAN	03:57 1.5 5.1 09:48 3.7 12.1 16:48 1.6 5.2 22:26 3.2 10.4	19 JAN	04:01 1 3.2 09:29 4.3 14 16:56 1 3.2 22:05 3.7 12.1	01 FÉV	01:35 1 3.3 07:02 3.9 12.7 13:59 1.1 3.5 19:27 3.5 11.4	15 FÉV	01:47 0.3 1 06:58 4.5 14.7 14:19 0.3 1.1 19:29 4.1 13.3	29 FÉV	00:35 0.6 1.9 05:43 4.1 13.5 12:57 0.5 1.6 18:11 3.6 11.9	13 MAR	00:06 -0.2 -0.7 04:59 4.9 16 12:31 -0.3 -1 17:26 4.6 15.1	06 JAN	05:04 1.6 5.1 10:50 3.8 12.6 18:13 1.5 5 23:35 3.1 10.2	20 JAN	05:03 1.1 3.7 10:35 4.3 14.1 18:16 1 3.1 23:17 3.5 11.4	02 FÉV	02:08 1.2 3.9 07:46 3.7 12.3 14:45 1.3 4.1 20:18 3.1 10.3	16 FÉV	02:24 0.6 2.1 07:51 4.3 13.9 15:14 0.6 2.1 20:29 3.6 11.8	MARS		14 MAR	00:38 0 0 05:41 4.8 15.6 13:12 -0.1 -0.3 18:13 4.2 13.7	07 JAN	06:12 1.5 4.8 11:48 4.1 13.4 19:27 1.3 4.3	21 JAN	06:11 1.2 3.8 11:42 4.3 14.3 19:31 0.8 2.8	03 FÉV	02:50 1.4 4.5 08:43 3.6 11.9 15:47 1.5 4.8 21:22 2.8 9.3	17 FÉV	03:09 1 3.2 08:54 4 13.2 16:28 0.9 2.9 21:38 3.2 10.4	01 MAR	01:01 0.8 2.5 06:17 4 13.1 13:31 0.7 2.3 18:49 3.3 10.8	15 MAR	01:09 0.3 1 06:26 4.5 14.7 13:55 0.2 0.7 19:05 3.7 12	08 JAN	00:37 3.2 10.5 07:13 1.3 4.1 12:42 4.4 14.5 20:27 1 3.4	22 JAN	00:29 3.4 11.2 07:16 1.1 3.6 12:44 4.5 14.7 20:35 0.7 2.3	04 FÉV	03:54 1.5 5 09:53 3.6 11.9 17:30 1.5 5 22:41 2.7 8.8	18 FÉV	04:16 1.2 4 10:05 3.8 12.6 18:04 1 3.2 22:56 2.9 9.7	02 MAR	01:30 1 3.2 06:59 3.8 12.5 14:11 1 3.2 19:36 2.9 9.6	16 MAR	01:40 0.7 2.2 07:19 4.1 13.5 14:48 0.6 2 20:06 3.2 10.5	09 JAN	01:31 3.4 11.2 08:07 1 3.4 13:31 4.8 15.7 21:19 0.8 2.5	23 JAN	01:32 3.5 11.5 08:13 1 3.2 13:40 4.6 15.2 21:31 0.6 1.9	05 FÉV	05:23 1.5 4.9 11:06 3.7 12.3 19:09 1.3 4.4	19 FÉV	05:48 1.3 4.1 11:23 3.8 12.5 19:26 0.9 2.8	03 MAR	02:04 1.2 3.9 07:55 3.6 11.8 15:04 1.2 4.1 20:38 2.6 8.6	17 MAR	02:18 1 3.3 08:23 3.7 12.3 16:12 0.9 3.1 21:16 2.8 9.3	10 JAN	02:17 3.6 11.9 08:58 0.8 2.6 14:18 5.1 16.8 22:08 0.5 1.7	24 JAN	02:25 3.6 12 09:03 0.8 2.8 14:29 4.8 15.6 22:18 0.5 1.6	06 FÉV	00:05 2.7 9 06:45 1.3 4.3 12:15 4 13.2 20:16 1 3.4	20 FÉV	00:21 2.9 9.6 07:07 1.1 3.7 12:39 3.9 12.9 20:29 0.7 2.2	04 MAR	02:57 1.4 4.5 09:07 3.5 11.3 16:54 1.4 4.6 21:59 2.4 8	18 MAR	03:26 1.3 4.3 09:41 3.5 11.4 17:56 1 3.3 22:39 2.7 8.7	11 JAN	03:00 3.9 12.8 09:47 0.6 2 15:03 5.4 17.6 22:54 0.3 1.1	25 JAN	03:08 3.8 12.5 09:47 0.8 2.5 15:12 4.9 15.9 22:57 0.5 1.5	07 FÉV	01:14 3 9.8 07:50 1 3.3 13:15 4.4 14.4 21:10 0.7 2.2	21 FÉV	01:30 3.1 10.2 08:08 0.9 2.9 13:38 4.1 13.6 21:20 0.5 1.6	05 MAR	04:35 1.5 4.8 10:30 3.5 11.3 18:50 1.2 4 23:34 2.5 8.2	19 MAR	05:35 1.4 4.4 11:10 3.4 11.3 19:12 0.9 2.8	12 JAN	03:42 4.1 13.6 10:36 0.5 1.6 15:48 5.5 18.1 23:38 0.2 0.7	26 JAN	03:46 3.9 12.9 10:26 0.7 2.3 15:51 4.9 16 23:30 0.5 1.6	08 FÉV	02:04 3.4 11 08:48 0.7 2.3 14:06 4.8 15.7 21:57 0.4 1.2	22 FÉV	02:18 3.4 11.1 08:58 0.7 2.3 14:24 4.3 14.3 22:00 0.4 1.2	06 MAR	06:23 1.3 4.2 11:50 3.7 12 19:57 0.9 3	20 MAR	00:10 2.7 9 06:59 1.1 3.7 12:30 3.6 11.8 20:08 0.7 2.2	13 JAN	04:24 4.3 14.2 11:24 0.4 1.3 16:33 5.5 18.2	27 JAN	04:21 4 13.2 11:02 0.7 2.2 16:27 4.8 15.8 23:56 0.5 1.8	09 FÉV	02:46 3.8 12.4 09:41 0.4 1.3 14:53 5.1 16.8 22:41 0.1 0.3	23 FÉV	02:55 3.6 11.9 09:40 0.5 1.7 15:01 4.5 14.7 22:33 0.3 1	07 MAR	00:52 2.8 9.2 07:38 0.9 3.1 12:57 4 13.3 20:49 0.5 1.8			14 JAN	00:20 0.2 0.5 05:06 4.5 14.6 12:12 0.4 1.4 17:18 5.4 17.8	27 JAN	04:53 4.1 13.3 11:36 0.7 2.2 17:01 4.7 15.3	10 FÉV	03:26 4.2 13.6 10:32 0.2 0.5 15:36 5.3 17.5 23:21 -0.1 -0.4	24 FÉV	03:26 3.8 12.6 10:17 0.4 1.4 15:34 4.5 14.9 22:59 0.3 0.9	08 MAR	01:43 3.3 10.8 08:38 0.6 1.8 13:51 4.5 14.6 21:35 0.2 0.7														
03 JAN	02:19 1.3 4.3 08:00 3.7 12.1 14:34 1.4 4.7 20:20 3.6 11.7	17 JAN	02:24 0.5 1.8 07:29 4.4 14.4 14:44 0.7 2.4 19:54 4.4 14.4	31 JAN	01:08 0.9 2.8 06:26 4 13 13:20 0.9 2.9 18:46 3.8 12.6	13 FÉV	00:36 -0.1 -0.4 05:26 4.7 15.5 12:49 0 -0.1 17:47 5 16.3	27 FÉV	04:47 4.2 13.7 11:54 0.3 0.9 17:06 4.2 13.9	11 MAR	03:41 4.6 15.2 11:07 -0.3 -1 16:00 5.1 16.6 3:31 -0.3 -1	04 JAN	03:02 1.5 4.8 08:50 3.6 12 15:34 1.6 5.1 21:19 3.3 10.9	18 JAN	03:09 0.8 2.5 08:27 4.3 14.1 15:44 0.9 2.9 20:57 4 13.1	FÉVRIER		14 FÉV	01:12 0 0.2 06:10 4.7 15.3 13:33 0.1 0.4 18:35 4.6 15	28 FÉV	00:10 0.4 1.5 05:14 4.2 13.7 12:25 0.3 1.1 17:38 4 13	12 MAR	04:20 4.9 15.9 11:50 -0.4 -1.2 16:42 4.9 16.2	05 JAN	03:57 1.5 5.1 09:48 3.7 12.1 16:48 1.6 5.2 22:26 3.2 10.4	19 JAN	04:01 1 3.2 09:29 4.3 14 16:56 1 3.2 22:05 3.7 12.1	01 FÉV	01:35 1 3.3 07:02 3.9 12.7 13:59 1.1 3.5 19:27 3.5 11.4	15 FÉV	01:47 0.3 1 06:58 4.5 14.7 14:19 0.3 1.1 19:29 4.1 13.3	29 FÉV	00:35 0.6 1.9 05:43 4.1 13.5 12:57 0.5 1.6 18:11 3.6 11.9	13 MAR	00:06 -0.2 -0.7 04:59 4.9 16 12:31 -0.3 -1 17:26 4.6 15.1	06 JAN	05:04 1.6 5.1 10:50 3.8 12.6 18:13 1.5 5 23:35 3.1 10.2	20 JAN	05:03 1.1 3.7 10:35 4.3 14.1 18:16 1 3.1 23:17 3.5 11.4	02 FÉV	02:08 1.2 3.9 07:46 3.7 12.3 14:45 1.3 4.1 20:18 3.1 10.3	16 FÉV	02:24 0.6 2.1 07:51 4.3 13.9 15:14 0.6 2.1 20:29 3.6 11.8	MARS		14 MAR	00:38 0 0 05:41 4.8 15.6 13:12 -0.1 -0.3 18:13 4.2 13.7	07 JAN	06:12 1.5 4.8 11:48 4.1 13.4 19:27 1.3 4.3	21 JAN	06:11 1.2 3.8 11:42 4.3 14.3 19:31 0.8 2.8	03 FÉV	02:50 1.4 4.5 08:43 3.6 11.9 15:47 1.5 4.8 21:22 2.8 9.3	17 FÉV	03:09 1 3.2 08:54 4 13.2 16:28 0.9 2.9 21:38 3.2 10.4	01 MAR	01:01 0.8 2.5 06:17 4 13.1 13:31 0.7 2.3 18:49 3.3 10.8	15 MAR	01:09 0.3 1 06:26 4.5 14.7 13:55 0.2 0.7 19:05 3.7 12	08 JAN	00:37 3.2 10.5 07:13 1.3 4.1 12:42 4.4 14.5 20:27 1 3.4	22 JAN	00:29 3.4 11.2 07:16 1.1 3.6 12:44 4.5 14.7 20:35 0.7 2.3	04 FÉV	03:54 1.5 5 09:53 3.6 11.9 17:30 1.5 5 22:41 2.7 8.8	18 FÉV	04:16 1.2 4 10:05 3.8 12.6 18:04 1 3.2 22:56 2.9 9.7	02 MAR	01:30 1 3.2 06:59 3.8 12.5 14:11 1 3.2 19:36 2.9 9.6	16 MAR	01:40 0.7 2.2 07:19 4.1 13.5 14:48 0.6 2 20:06 3.2 10.5	09 JAN	01:31 3.4 11.2 08:07 1 3.4 13:31 4.8 15.7 21:19 0.8 2.5	23 JAN	01:32 3.5 11.5 08:13 1 3.2 13:40 4.6 15.2 21:31 0.6 1.9	05 FÉV	05:23 1.5 4.9 11:06 3.7 12.3 19:09 1.3 4.4	19 FÉV	05:48 1.3 4.1 11:23 3.8 12.5 19:26 0.9 2.8	03 MAR	02:04 1.2 3.9 07:55 3.6 11.8 15:04 1.2 4.1 20:38 2.6 8.6	17 MAR	02:18 1 3.3 08:23 3.7 12.3 16:12 0.9 3.1 21:16 2.8 9.3	10 JAN	02:17 3.6 11.9 08:58 0.8 2.6 14:18 5.1 16.8 22:08 0.5 1.7	24 JAN	02:25 3.6 12 09:03 0.8 2.8 14:29 4.8 15.6 22:18 0.5 1.6	06 FÉV	00:05 2.7 9 06:45 1.3 4.3 12:15 4 13.2 20:16 1 3.4	20 FÉV	00:21 2.9 9.6 07:07 1.1 3.7 12:39 3.9 12.9 20:29 0.7 2.2	04 MAR	02:57 1.4 4.5 09:07 3.5 11.3 16:54 1.4 4.6 21:59 2.4 8	18 MAR	03:26 1.3 4.3 09:41 3.5 11.4 17:56 1 3.3 22:39 2.7 8.7	11 JAN	03:00 3.9 12.8 09:47 0.6 2 15:03 5.4 17.6 22:54 0.3 1.1	25 JAN	03:08 3.8 12.5 09:47 0.8 2.5 15:12 4.9 15.9 22:57 0.5 1.5	07 FÉV	01:14 3 9.8 07:50 1 3.3 13:15 4.4 14.4 21:10 0.7 2.2	21 FÉV	01:30 3.1 10.2 08:08 0.9 2.9 13:38 4.1 13.6 21:20 0.5 1.6	05 MAR	04:35 1.5 4.8 10:30 3.5 11.3 18:50 1.2 4 23:34 2.5 8.2	19 MAR	05:35 1.4 4.4 11:10 3.4 11.3 19:12 0.9 2.8	12 JAN	03:42 4.1 13.6 10:36 0.5 1.6 15:48 5.5 18.1 23:38 0.2 0.7	26 JAN	03:46 3.9 12.9 10:26 0.7 2.3 15:51 4.9 16 23:30 0.5 1.6	08 FÉV	02:04 3.4 11 08:48 0.7 2.3 14:06 4.8 15.7 21:57 0.4 1.2	22 FÉV	02:18 3.4 11.1 08:58 0.7 2.3 14:24 4.3 14.3 22:00 0.4 1.2	06 MAR	06:23 1.3 4.2 11:50 3.7 12 19:57 0.9 3	20 MAR	00:10 2.7 9 06:59 1.1 3.7 12:30 3.6 11.8 20:08 0.7 2.2	13 JAN	04:24 4.3 14.2 11:24 0.4 1.3 16:33 5.5 18.2	27 JAN	04:21 4 13.2 11:02 0.7 2.2 16:27 4.8 15.8 23:56 0.5 1.8	09 FÉV	02:46 3.8 12.4 09:41 0.4 1.3 14:53 5.1 16.8 22:41 0.1 0.3	23 FÉV	02:55 3.6 11.9 09:40 0.5 1.7 15:01 4.5 14.7 22:33 0.3 1	07 MAR	00:52 2.8 9.2 07:38 0.9 3.1 12:57 4 13.3 20:49 0.5 1.8			14 JAN	00:20 0.2 0.5 05:06 4.5 14.6 12:12 0.4 1.4 17:18 5.4 17.8	27 JAN	04:53 4.1 13.3 11:36 0.7 2.2 17:01 4.7 15.3	10 FÉV	03:26 4.2 13.6 10:32 0.2 0.5 15:36 5.3 17.5 23:21 -0.1 -0.4	24 FÉV	03:26 3.8 12.6 10:17 0.4 1.4 15:34 4.5 14.9 22:59 0.3 0.9	08 MAR	01:43 3.3 10.8 08:38 0.6 1.8 13:51 4.5 14.6 21:35 0.2 0.7																										
04 JAN	03:02 1.5 4.8 08:50 3.6 12 15:34 1.6 5.1 21:19 3.3 10.9	18 JAN	03:09 0.8 2.5 08:27 4.3 14.1 15:44 0.9 2.9 20:57 4 13.1	FÉVRIER		14 FÉV	01:12 0 0.2 06:10 4.7 15.3 13:33 0.1 0.4 18:35 4.6 15	28 FÉV	00:10 0.4 1.5 05:14 4.2 13.7 12:25 0.3 1.1 17:38 4 13	12 MAR	04:20 4.9 15.9 11:50 -0.4 -1.2 16:42 4.9 16.2	05 JAN	03:57 1.5 5.1 09:48 3.7 12.1 16:48 1.6 5.2 22:26 3.2 10.4	19 JAN	04:01 1 3.2 09:29 4.3 14 16:56 1 3.2 22:05 3.7 12.1	01 FÉV	01:35 1 3.3 07:02 3.9 12.7 13:59 1.1 3.5 19:27 3.5 11.4	15 FÉV	01:47 0.3 1 06:58 4.5 14.7 14:19 0.3 1.1 19:29 4.1 13.3	29 FÉV	00:35 0.6 1.9 05:43 4.1 13.5 12:57 0.5 1.6 18:11 3.6 11.9	13 MAR	00:06 -0.2 -0.7 04:59 4.9 16 12:31 -0.3 -1 17:26 4.6 15.1	06 JAN	05:04 1.6 5.1 10:50 3.8 12.6 18:13 1.5 5 23:35 3.1 10.2	20 JAN	05:03 1.1 3.7 10:35 4.3 14.1 18:16 1 3.1 23:17 3.5 11.4	02 FÉV	02:08 1.2 3.9 07:46 3.7 12.3 14:45 1.3 4.1 20:18 3.1 10.3	16 FÉV	02:24 0.6 2.1 07:51 4.3 13.9 15:14 0.6 2.1 20:29 3.6 11.8	MARS		14 MAR	00:38 0 0 05:41 4.8 15.6 13:12 -0.1 -0.3 18:13 4.2 13.7	07 JAN	06:12 1.5 4.8 11:48 4.1 13.4 19:27 1.3 4.3	21 JAN	06:11 1.2 3.8 11:42 4.3 14.3 19:31 0.8 2.8	03 FÉV	02:50 1.4 4.5 08:43 3.6 11.9 15:47 1.5 4.8 21:22 2.8 9.3	17 FÉV	03:09 1 3.2 08:54 4 13.2 16:28 0.9 2.9 21:38 3.2 10.4	01 MAR	01:01 0.8 2.5 06:17 4 13.1 13:31 0.7 2.3 18:49 3.3 10.8	15 MAR	01:09 0.3 1 06:26 4.5 14.7 13:55 0.2 0.7 19:05 3.7 12	08 JAN	00:37 3.2 10.5 07:13 1.3 4.1 12:42 4.4 14.5 20:27 1 3.4	22 JAN	00:29 3.4 11.2 07:16 1.1 3.6 12:44 4.5 14.7 20:35 0.7 2.3	04 FÉV	03:54 1.5 5 09:53 3.6 11.9 17:30 1.5 5 22:41 2.7 8.8	18 FÉV	04:16 1.2 4 10:05 3.8 12.6 18:04 1 3.2 22:56 2.9 9.7	02 MAR	01:30 1 3.2 06:59 3.8 12.5 14:11 1 3.2 19:36 2.9 9.6	16 MAR	01:40 0.7 2.2 07:19 4.1 13.5 14:48 0.6 2 20:06 3.2 10.5	09 JAN	01:31 3.4 11.2 08:07 1 3.4 13:31 4.8 15.7 21:19 0.8 2.5	23 JAN	01:32 3.5 11.5 08:13 1 3.2 13:40 4.6 15.2 21:31 0.6 1.9	05 FÉV	05:23 1.5 4.9 11:06 3.7 12.3 19:09 1.3 4.4	19 FÉV	05:48 1.3 4.1 11:23 3.8 12.5 19:26 0.9 2.8	03 MAR	02:04 1.2 3.9 07:55 3.6 11.8 15:04 1.2 4.1 20:38 2.6 8.6	17 MAR	02:18 1 3.3 08:23 3.7 12.3 16:12 0.9 3.1 21:16 2.8 9.3	10 JAN	02:17 3.6 11.9 08:58 0.8 2.6 14:18 5.1 16.8 22:08 0.5 1.7	24 JAN	02:25 3.6 12 09:03 0.8 2.8 14:29 4.8 15.6 22:18 0.5 1.6	06 FÉV	00:05 2.7 9 06:45 1.3 4.3 12:15 4 13.2 20:16 1 3.4	20 FÉV	00:21 2.9 9.6 07:07 1.1 3.7 12:39 3.9 12.9 20:29 0.7 2.2	04 MAR	02:57 1.4 4.5 09:07 3.5 11.3 16:54 1.4 4.6 21:59 2.4 8	18 MAR	03:26 1.3 4.3 09:41 3.5 11.4 17:56 1 3.3 22:39 2.7 8.7	11 JAN	03:00 3.9 12.8 09:47 0.6 2 15:03 5.4 17.6 22:54 0.3 1.1	25 JAN	03:08 3.8 12.5 09:47 0.8 2.5 15:12 4.9 15.9 22:57 0.5 1.5	07 FÉV	01:14 3 9.8 07:50 1 3.3 13:15 4.4 14.4 21:10 0.7 2.2	21 FÉV	01:30 3.1 10.2 08:08 0.9 2.9 13:38 4.1 13.6 21:20 0.5 1.6	05 MAR	04:35 1.5 4.8 10:30 3.5 11.3 18:50 1.2 4 23:34 2.5 8.2	19 MAR	05:35 1.4 4.4 11:10 3.4 11.3 19:12 0.9 2.8	12 JAN	03:42 4.1 13.6 10:36 0.5 1.6 15:48 5.5 18.1 23:38 0.2 0.7	26 JAN	03:46 3.9 12.9 10:26 0.7 2.3 15:51 4.9 16 23:30 0.5 1.6	08 FÉV	02:04 3.4 11 08:48 0.7 2.3 14:06 4.8 15.7 21:57 0.4 1.2	22 FÉV	02:18 3.4 11.1 08:58 0.7 2.3 14:24 4.3 14.3 22:00 0.4 1.2	06 MAR	06:23 1.3 4.2 11:50 3.7 12 19:57 0.9 3	20 MAR	00:10 2.7 9 06:59 1.1 3.7 12:30 3.6 11.8 20:08 0.7 2.2	13 JAN	04:24 4.3 14.2 11:24 0.4 1.3 16:33 5.5 18.2	27 JAN	04:21 4 13.2 11:02 0.7 2.2 16:27 4.8 15.8 23:56 0.5 1.8	09 FÉV	02:46 3.8 12.4 09:41 0.4 1.3 14:53 5.1 16.8 22:41 0.1 0.3	23 FÉV	02:55 3.6 11.9 09:40 0.5 1.7 15:01 4.5 14.7 22:33 0.3 1	07 MAR	00:52 2.8 9.2 07:38 0.9 3.1 12:57 4 13.3 20:49 0.5 1.8			14 JAN	00:20 0.2 0.5 05:06 4.5 14.6 12:12 0.4 1.4 17:18 5.4 17.8	27 JAN	04:53 4.1 13.3 11:36 0.7 2.2 17:01 4.7 15.3	10 FÉV	03:26 4.2 13.6 10:32 0.2 0.5 15:36 5.3 17.5 23:21 -0.1 -0.4	24 FÉV	03:26 3.8 12.6 10:17 0.4 1.4 15:34 4.5 14.9 22:59 0.3 0.9	08 MAR	01:43 3.3 10.8 08:38 0.6 1.8 13:51 4.5 14.6 21:35 0.2 0.7																																						
05 JAN	03:57 1.5 5.1 09:48 3.7 12.1 16:48 1.6 5.2 22:26 3.2 10.4	19 JAN	04:01 1 3.2 09:29 4.3 14 16:56 1 3.2 22:05 3.7 12.1	01 FÉV	01:35 1 3.3 07:02 3.9 12.7 13:59 1.1 3.5 19:27 3.5 11.4	15 FÉV	01:47 0.3 1 06:58 4.5 14.7 14:19 0.3 1.1 19:29 4.1 13.3	29 FÉV	00:35 0.6 1.9 05:43 4.1 13.5 12:57 0.5 1.6 18:11 3.6 11.9	13 MAR	00:06 -0.2 -0.7 04:59 4.9 16 12:31 -0.3 -1 17:26 4.6 15.1	06 JAN	05:04 1.6 5.1 10:50 3.8 12.6 18:13 1.5 5 23:35 3.1 10.2	20 JAN	05:03 1.1 3.7 10:35 4.3 14.1 18:16 1 3.1 23:17 3.5 11.4	02 FÉV	02:08 1.2 3.9 07:46 3.7 12.3 14:45 1.3 4.1 20:18 3.1 10.3	16 FÉV	02:24 0.6 2.1 07:51 4.3 13.9 15:14 0.6 2.1 20:29 3.6 11.8	MARS		14 MAR	00:38 0 0 05:41 4.8 15.6 13:12 -0.1 -0.3 18:13 4.2 13.7	07 JAN	06:12 1.5 4.8 11:48 4.1 13.4 19:27 1.3 4.3	21 JAN	06:11 1.2 3.8 11:42 4.3 14.3 19:31 0.8 2.8	03 FÉV	02:50 1.4 4.5 08:43 3.6 11.9 15:47 1.5 4.8 21:22 2.8 9.3	17 FÉV	03:09 1 3.2 08:54 4 13.2 16:28 0.9 2.9 21:38 3.2 10.4	01 MAR	01:01 0.8 2.5 06:17 4 13.1 13:31 0.7 2.3 18:49 3.3 10.8	15 MAR	01:09 0.3 1 06:26 4.5 14.7 13:55 0.2 0.7 19:05 3.7 12	08 JAN	00:37 3.2 10.5 07:13 1.3 4.1 12:42 4.4 14.5 20:27 1 3.4	22 JAN	00:29 3.4 11.2 07:16 1.1 3.6 12:44 4.5 14.7 20:35 0.7 2.3	04 FÉV	03:54 1.5 5 09:53 3.6 11.9 17:30 1.5 5 22:41 2.7 8.8	18 FÉV	04:16 1.2 4 10:05 3.8 12.6 18:04 1 3.2 22:56 2.9 9.7	02 MAR	01:30 1 3.2 06:59 3.8 12.5 14:11 1 3.2 19:36 2.9 9.6	16 MAR	01:40 0.7 2.2 07:19 4.1 13.5 14:48 0.6 2 20:06 3.2 10.5	09 JAN	01:31 3.4 11.2 08:07 1 3.4 13:31 4.8 15.7 21:19 0.8 2.5	23 JAN	01:32 3.5 11.5 08:13 1 3.2 13:40 4.6 15.2 21:31 0.6 1.9	05 FÉV	05:23 1.5 4.9 11:06 3.7 12.3 19:09 1.3 4.4	19 FÉV	05:48 1.3 4.1 11:23 3.8 12.5 19:26 0.9 2.8	03 MAR	02:04 1.2 3.9 07:55 3.6 11.8 15:04 1.2 4.1 20:38 2.6 8.6	17 MAR	02:18 1 3.3 08:23 3.7 12.3 16:12 0.9 3.1 21:16 2.8 9.3	10 JAN	02:17 3.6 11.9 08:58 0.8 2.6 14:18 5.1 16.8 22:08 0.5 1.7	24 JAN	02:25 3.6 12 09:03 0.8 2.8 14:29 4.8 15.6 22:18 0.5 1.6	06 FÉV	00:05 2.7 9 06:45 1.3 4.3 12:15 4 13.2 20:16 1 3.4	20 FÉV	00:21 2.9 9.6 07:07 1.1 3.7 12:39 3.9 12.9 20:29 0.7 2.2	04 MAR	02:57 1.4 4.5 09:07 3.5 11.3 16:54 1.4 4.6 21:59 2.4 8	18 MAR	03:26 1.3 4.3 09:41 3.5 11.4 17:56 1 3.3 22:39 2.7 8.7	11 JAN	03:00 3.9 12.8 09:47 0.6 2 15:03 5.4 17.6 22:54 0.3 1.1	25 JAN	03:08 3.8 12.5 09:47 0.8 2.5 15:12 4.9 15.9 22:57 0.5 1.5	07 FÉV	01:14 3 9.8 07:50 1 3.3 13:15 4.4 14.4 21:10 0.7 2.2	21 FÉV	01:30 3.1 10.2 08:08 0.9 2.9 13:38 4.1 13.6 21:20 0.5 1.6	05 MAR	04:35 1.5 4.8 10:30 3.5 11.3 18:50 1.2 4 23:34 2.5 8.2	19 MAR	05:35 1.4 4.4 11:10 3.4 11.3 19:12 0.9 2.8	12 JAN	03:42 4.1 13.6 10:36 0.5 1.6 15:48 5.5 18.1 23:38 0.2 0.7	26 JAN	03:46 3.9 12.9 10:26 0.7 2.3 15:51 4.9 16 23:30 0.5 1.6	08 FÉV	02:04 3.4 11 08:48 0.7 2.3 14:06 4.8 15.7 21:57 0.4 1.2	22 FÉV	02:18 3.4 11.1 08:58 0.7 2.3 14:24 4.3 14.3 22:00 0.4 1.2	06 MAR	06:23 1.3 4.2 11:50 3.7 12 19:57 0.9 3	20 MAR	00:10 2.7 9 06:59 1.1 3.7 12:30 3.6 11.8 20:08 0.7 2.2	13 JAN	04:24 4.3 14.2 11:24 0.4 1.3 16:33 5.5 18.2	27 JAN	04:21 4 13.2 11:02 0.7 2.2 16:27 4.8 15.8 23:56 0.5 1.8	09 FÉV	02:46 3.8 12.4 09:41 0.4 1.3 14:53 5.1 16.8 22:41 0.1 0.3	23 FÉV	02:55 3.6 11.9 09:40 0.5 1.7 15:01 4.5 14.7 22:33 0.3 1	07 MAR	00:52 2.8 9.2 07:38 0.9 3.1 12:57 4 13.3 20:49 0.5 1.8			14 JAN	00:20 0.2 0.5 05:06 4.5 14.6 12:12 0.4 1.4 17:18 5.4 17.8	27 JAN	04:53 4.1 13.3 11:36 0.7 2.2 17:01 4.7 15.3	10 FÉV	03:26 4.2 13.6 10:32 0.2 0.5 15:36 5.3 17.5 23:21 -0.1 -0.4	24 FÉV	03:26 3.8 12.6 10:17 0.4 1.4 15:34 4.5 14.9 22:59 0.3 0.9	08 MAR	01:43 3.3 10.8 08:38 0.6 1.8 13:51 4.5 14.6 21:35 0.2 0.7																																																		
06 JAN	05:04 1.6 5.1 10:50 3.8 12.6 18:13 1.5 5 23:35 3.1 10.2	20 JAN	05:03 1.1 3.7 10:35 4.3 14.1 18:16 1 3.1 23:17 3.5 11.4	02 FÉV	02:08 1.2 3.9 07:46 3.7 12.3 14:45 1.3 4.1 20:18 3.1 10.3	16 FÉV	02:24 0.6 2.1 07:51 4.3 13.9 15:14 0.6 2.1 20:29 3.6 11.8	MARS		14 MAR	00:38 0 0 05:41 4.8 15.6 13:12 -0.1 -0.3 18:13 4.2 13.7	07 JAN	06:12 1.5 4.8 11:48 4.1 13.4 19:27 1.3 4.3	21 JAN	06:11 1.2 3.8 11:42 4.3 14.3 19:31 0.8 2.8	03 FÉV	02:50 1.4 4.5 08:43 3.6 11.9 15:47 1.5 4.8 21:22 2.8 9.3	17 FÉV	03:09 1 3.2 08:54 4 13.2 16:28 0.9 2.9 21:38 3.2 10.4	01 MAR	01:01 0.8 2.5 06:17 4 13.1 13:31 0.7 2.3 18:49 3.3 10.8	15 MAR	01:09 0.3 1 06:26 4.5 14.7 13:55 0.2 0.7 19:05 3.7 12	08 JAN	00:37 3.2 10.5 07:13 1.3 4.1 12:42 4.4 14.5 20:27 1 3.4	22 JAN	00:29 3.4 11.2 07:16 1.1 3.6 12:44 4.5 14.7 20:35 0.7 2.3	04 FÉV	03:54 1.5 5 09:53 3.6 11.9 17:30 1.5 5 22:41 2.7 8.8	18 FÉV	04:16 1.2 4 10:05 3.8 12.6 18:04 1 3.2 22:56 2.9 9.7	02 MAR	01:30 1 3.2 06:59 3.8 12.5 14:11 1 3.2 19:36 2.9 9.6	16 MAR	01:40 0.7 2.2 07:19 4.1 13.5 14:48 0.6 2 20:06 3.2 10.5	09 JAN	01:31 3.4 11.2 08:07 1 3.4 13:31 4.8 15.7 21:19 0.8 2.5	23 JAN	01:32 3.5 11.5 08:13 1 3.2 13:40 4.6 15.2 21:31 0.6 1.9	05 FÉV	05:23 1.5 4.9 11:06 3.7 12.3 19:09 1.3 4.4	19 FÉV	05:48 1.3 4.1 11:23 3.8 12.5 19:26 0.9 2.8	03 MAR	02:04 1.2 3.9 07:55 3.6 11.8 15:04 1.2 4.1 20:38 2.6 8.6	17 MAR	02:18 1 3.3 08:23 3.7 12.3 16:12 0.9 3.1 21:16 2.8 9.3	10 JAN	02:17 3.6 11.9 08:58 0.8 2.6 14:18 5.1 16.8 22:08 0.5 1.7	24 JAN	02:25 3.6 12 09:03 0.8 2.8 14:29 4.8 15.6 22:18 0.5 1.6	06 FÉV	00:05 2.7 9 06:45 1.3 4.3 12:15 4 13.2 20:16 1 3.4	20 FÉV	00:21 2.9 9.6 07:07 1.1 3.7 12:39 3.9 12.9 20:29 0.7 2.2	04 MAR	02:57 1.4 4.5 09:07 3.5 11.3 16:54 1.4 4.6 21:59 2.4 8	18 MAR	03:26 1.3 4.3 09:41 3.5 11.4 17:56 1 3.3 22:39 2.7 8.7	11 JAN	03:00 3.9 12.8 09:47 0.6 2 15:03 5.4 17.6 22:54 0.3 1.1	25 JAN	03:08 3.8 12.5 09:47 0.8 2.5 15:12 4.9 15.9 22:57 0.5 1.5	07 FÉV	01:14 3 9.8 07:50 1 3.3 13:15 4.4 14.4 21:10 0.7 2.2	21 FÉV	01:30 3.1 10.2 08:08 0.9 2.9 13:38 4.1 13.6 21:20 0.5 1.6	05 MAR	04:35 1.5 4.8 10:30 3.5 11.3 18:50 1.2 4 23:34 2.5 8.2	19 MAR	05:35 1.4 4.4 11:10 3.4 11.3 19:12 0.9 2.8	12 JAN	03:42 4.1 13.6 10:36 0.5 1.6 15:48 5.5 18.1 23:38 0.2 0.7	26 JAN	03:46 3.9 12.9 10:26 0.7 2.3 15:51 4.9 16 23:30 0.5 1.6	08 FÉV	02:04 3.4 11 08:48 0.7 2.3 14:06 4.8 15.7 21:57 0.4 1.2	22 FÉV	02:18 3.4 11.1 08:58 0.7 2.3 14:24 4.3 14.3 22:00 0.4 1.2	06 MAR	06:23 1.3 4.2 11:50 3.7 12 19:57 0.9 3	20 MAR	00:10 2.7 9 06:59 1.1 3.7 12:30 3.6 11.8 20:08 0.7 2.2	13 JAN	04:24 4.3 14.2 11:24 0.4 1.3 16:33 5.5 18.2	27 JAN	04:21 4 13.2 11:02 0.7 2.2 16:27 4.8 15.8 23:56 0.5 1.8	09 FÉV	02:46 3.8 12.4 09:41 0.4 1.3 14:53 5.1 16.8 22:41 0.1 0.3	23 FÉV	02:55 3.6 11.9 09:40 0.5 1.7 15:01 4.5 14.7 22:33 0.3 1	07 MAR	00:52 2.8 9.2 07:38 0.9 3.1 12:57 4 13.3 20:49 0.5 1.8			14 JAN	00:20 0.2 0.5 05:06 4.5 14.6 12:12 0.4 1.4 17:18 5.4 17.8	27 JAN	04:53 4.1 13.3 11:36 0.7 2.2 17:01 4.7 15.3	10 FÉV	03:26 4.2 13.6 10:32 0.2 0.5 15:36 5.3 17.5 23:21 -0.1 -0.4	24 FÉV	03:26 3.8 12.6 10:17 0.4 1.4 15:34 4.5 14.9 22:59 0.3 0.9	08 MAR	01:43 3.3 10.8 08:38 0.6 1.8 13:51 4.5 14.6 21:35 0.2 0.7																																																														
07 JAN	06:12 1.5 4.8 11:48 4.1 13.4 19:27 1.3 4.3	21 JAN	06:11 1.2 3.8 11:42 4.3 14.3 19:31 0.8 2.8	03 FÉV	02:50 1.4 4.5 08:43 3.6 11.9 15:47 1.5 4.8 21:22 2.8 9.3	17 FÉV	03:09 1 3.2 08:54 4 13.2 16:28 0.9 2.9 21:38 3.2 10.4	01 MAR	01:01 0.8 2.5 06:17 4 13.1 13:31 0.7 2.3 18:49 3.3 10.8	15 MAR	01:09 0.3 1 06:26 4.5 14.7 13:55 0.2 0.7 19:05 3.7 12	08 JAN	00:37 3.2 10.5 07:13 1.3 4.1 12:42 4.4 14.5 20:27 1 3.4	22 JAN	00:29 3.4 11.2 07:16 1.1 3.6 12:44 4.5 14.7 20:35 0.7 2.3	04 FÉV	03:54 1.5 5 09:53 3.6 11.9 17:30 1.5 5 22:41 2.7 8.8	18 FÉV	04:16 1.2 4 10:05 3.8 12.6 18:04 1 3.2 22:56 2.9 9.7	02 MAR	01:30 1 3.2 06:59 3.8 12.5 14:11 1 3.2 19:36 2.9 9.6	16 MAR	01:40 0.7 2.2 07:19 4.1 13.5 14:48 0.6 2 20:06 3.2 10.5	09 JAN	01:31 3.4 11.2 08:07 1 3.4 13:31 4.8 15.7 21:19 0.8 2.5	23 JAN	01:32 3.5 11.5 08:13 1 3.2 13:40 4.6 15.2 21:31 0.6 1.9	05 FÉV	05:23 1.5 4.9 11:06 3.7 12.3 19:09 1.3 4.4	19 FÉV	05:48 1.3 4.1 11:23 3.8 12.5 19:26 0.9 2.8	03 MAR	02:04 1.2 3.9 07:55 3.6 11.8 15:04 1.2 4.1 20:38 2.6 8.6	17 MAR	02:18 1 3.3 08:23 3.7 12.3 16:12 0.9 3.1 21:16 2.8 9.3	10 JAN	02:17 3.6 11.9 08:58 0.8 2.6 14:18 5.1 16.8 22:08 0.5 1.7	24 JAN	02:25 3.6 12 09:03 0.8 2.8 14:29 4.8 15.6 22:18 0.5 1.6	06 FÉV	00:05 2.7 9 06:45 1.3 4.3 12:15 4 13.2 20:16 1 3.4	20 FÉV	00:21 2.9 9.6 07:07 1.1 3.7 12:39 3.9 12.9 20:29 0.7 2.2	04 MAR	02:57 1.4 4.5 09:07 3.5 11.3 16:54 1.4 4.6 21:59 2.4 8	18 MAR	03:26 1.3 4.3 09:41 3.5 11.4 17:56 1 3.3 22:39 2.7 8.7	11 JAN	03:00 3.9 12.8 09:47 0.6 2 15:03 5.4 17.6 22:54 0.3 1.1	25 JAN	03:08 3.8 12.5 09:47 0.8 2.5 15:12 4.9 15.9 22:57 0.5 1.5	07 FÉV	01:14 3 9.8 07:50 1 3.3 13:15 4.4 14.4 21:10 0.7 2.2	21 FÉV	01:30 3.1 10.2 08:08 0.9 2.9 13:38 4.1 13.6 21:20 0.5 1.6	05 MAR	04:35 1.5 4.8 10:30 3.5 11.3 18:50 1.2 4 23:34 2.5 8.2	19 MAR	05:35 1.4 4.4 11:10 3.4 11.3 19:12 0.9 2.8	12 JAN	03:42 4.1 13.6 10:36 0.5 1.6 15:48 5.5 18.1 23:38 0.2 0.7	26 JAN	03:46 3.9 12.9 10:26 0.7 2.3 15:51 4.9 16 23:30 0.5 1.6	08 FÉV	02:04 3.4 11 08:48 0.7 2.3 14:06 4.8 15.7 21:57 0.4 1.2	22 FÉV	02:18 3.4 11.1 08:58 0.7 2.3 14:24 4.3 14.3 22:00 0.4 1.2	06 MAR	06:23 1.3 4.2 11:50 3.7 12 19:57 0.9 3	20 MAR	00:10 2.7 9 06:59 1.1 3.7 12:30 3.6 11.8 20:08 0.7 2.2	13 JAN	04:24 4.3 14.2 11:24 0.4 1.3 16:33 5.5 18.2	27 JAN	04:21 4 13.2 11:02 0.7 2.2 16:27 4.8 15.8 23:56 0.5 1.8	09 FÉV	02:46 3.8 12.4 09:41 0.4 1.3 14:53 5.1 16.8 22:41 0.1 0.3	23 FÉV	02:55 3.6 11.9 09:40 0.5 1.7 15:01 4.5 14.7 22:33 0.3 1	07 MAR	00:52 2.8 9.2 07:38 0.9 3.1 12:57 4 13.3 20:49 0.5 1.8			14 JAN	00:20 0.2 0.5 05:06 4.5 14.6 12:12 0.4 1.4 17:18 5.4 17.8	27 JAN	04:53 4.1 13.3 11:36 0.7 2.2 17:01 4.7 15.3	10 FÉV	03:26 4.2 13.6 10:32 0.2 0.5 15:36 5.3 17.5 23:21 -0.1 -0.4	24 FÉV	03:26 3.8 12.6 10:17 0.4 1.4 15:34 4.5 14.9 22:59 0.3 0.9	08 MAR	01:43 3.3 10.8 08:38 0.6 1.8 13:51 4.5 14.6 21:35 0.2 0.7																																																																										
08 JAN	00:37 3.2 10.5 07:13 1.3 4.1 12:42 4.4 14.5 20:27 1 3.4	22 JAN	00:29 3.4 11.2 07:16 1.1 3.6 12:44 4.5 14.7 20:35 0.7 2.3	04 FÉV	03:54 1.5 5 09:53 3.6 11.9 17:30 1.5 5 22:41 2.7 8.8	18 FÉV	04:16 1.2 4 10:05 3.8 12.6 18:04 1 3.2 22:56 2.9 9.7	02 MAR	01:30 1 3.2 06:59 3.8 12.5 14:11 1 3.2 19:36 2.9 9.6	16 MAR	01:40 0.7 2.2 07:19 4.1 13.5 14:48 0.6 2 20:06 3.2 10.5	09 JAN	01:31 3.4 11.2 08:07 1 3.4 13:31 4.8 15.7 21:19 0.8 2.5	23 JAN	01:32 3.5 11.5 08:13 1 3.2 13:40 4.6 15.2 21:31 0.6 1.9	05 FÉV	05:23 1.5 4.9 11:06 3.7 12.3 19:09 1.3 4.4	19 FÉV	05:48 1.3 4.1 11:23 3.8 12.5 19:26 0.9 2.8	03 MAR	02:04 1.2 3.9 07:55 3.6 11.8 15:04 1.2 4.1 20:38 2.6 8.6	17 MAR	02:18 1 3.3 08:23 3.7 12.3 16:12 0.9 3.1 21:16 2.8 9.3	10 JAN	02:17 3.6 11.9 08:58 0.8 2.6 14:18 5.1 16.8 22:08 0.5 1.7	24 JAN	02:25 3.6 12 09:03 0.8 2.8 14:29 4.8 15.6 22:18 0.5 1.6	06 FÉV	00:05 2.7 9 06:45 1.3 4.3 12:15 4 13.2 20:16 1 3.4	20 FÉV	00:21 2.9 9.6 07:07 1.1 3.7 12:39 3.9 12.9 20:29 0.7 2.2	04 MAR	02:57 1.4 4.5 09:07 3.5 11.3 16:54 1.4 4.6 21:59 2.4 8	18 MAR	03:26 1.3 4.3 09:41 3.5 11.4 17:56 1 3.3 22:39 2.7 8.7	11 JAN	03:00 3.9 12.8 09:47 0.6 2 15:03 5.4 17.6 22:54 0.3 1.1	25 JAN	03:08 3.8 12.5 09:47 0.8 2.5 15:12 4.9 15.9 22:57 0.5 1.5	07 FÉV	01:14 3 9.8 07:50 1 3.3 13:15 4.4 14.4 21:10 0.7 2.2	21 FÉV	01:30 3.1 10.2 08:08 0.9 2.9 13:38 4.1 13.6 21:20 0.5 1.6	05 MAR	04:35 1.5 4.8 10:30 3.5 11.3 18:50 1.2 4 23:34 2.5 8.2	19 MAR	05:35 1.4 4.4 11:10 3.4 11.3 19:12 0.9 2.8	12 JAN	03:42 4.1 13.6 10:36 0.5 1.6 15:48 5.5 18.1 23:38 0.2 0.7	26 JAN	03:46 3.9 12.9 10:26 0.7 2.3 15:51 4.9 16 23:30 0.5 1.6	08 FÉV	02:04 3.4 11 08:48 0.7 2.3 14:06 4.8 15.7 21:57 0.4 1.2	22 FÉV	02:18 3.4 11.1 08:58 0.7 2.3 14:24 4.3 14.3 22:00 0.4 1.2	06 MAR	06:23 1.3 4.2 11:50 3.7 12 19:57 0.9 3	20 MAR	00:10 2.7 9 06:59 1.1 3.7 12:30 3.6 11.8 20:08 0.7 2.2	13 JAN	04:24 4.3 14.2 11:24 0.4 1.3 16:33 5.5 18.2	27 JAN	04:21 4 13.2 11:02 0.7 2.2 16:27 4.8 15.8 23:56 0.5 1.8	09 FÉV	02:46 3.8 12.4 09:41 0.4 1.3 14:53 5.1 16.8 22:41 0.1 0.3	23 FÉV	02:55 3.6 11.9 09:40 0.5 1.7 15:01 4.5 14.7 22:33 0.3 1	07 MAR	00:52 2.8 9.2 07:38 0.9 3.1 12:57 4 13.3 20:49 0.5 1.8			14 JAN	00:20 0.2 0.5 05:06 4.5 14.6 12:12 0.4 1.4 17:18 5.4 17.8	27 JAN	04:53 4.1 13.3 11:36 0.7 2.2 17:01 4.7 15.3	10 FÉV	03:26 4.2 13.6 10:32 0.2 0.5 15:36 5.3 17.5 23:21 -0.1 -0.4	24 FÉV	03:26 3.8 12.6 10:17 0.4 1.4 15:34 4.5 14.9 22:59 0.3 0.9	08 MAR	01:43 3.3 10.8 08:38 0.6 1.8 13:51 4.5 14.6 21:35 0.2 0.7																																																																																						
09 JAN	01:31 3.4 11.2 08:07 1 3.4 13:31 4.8 15.7 21:19 0.8 2.5	23 JAN	01:32 3.5 11.5 08:13 1 3.2 13:40 4.6 15.2 21:31 0.6 1.9	05 FÉV	05:23 1.5 4.9 11:06 3.7 12.3 19:09 1.3 4.4	19 FÉV	05:48 1.3 4.1 11:23 3.8 12.5 19:26 0.9 2.8	03 MAR	02:04 1.2 3.9 07:55 3.6 11.8 15:04 1.2 4.1 20:38 2.6 8.6	17 MAR	02:18 1 3.3 08:23 3.7 12.3 16:12 0.9 3.1 21:16 2.8 9.3	10 JAN	02:17 3.6 11.9 08:58 0.8 2.6 14:18 5.1 16.8 22:08 0.5 1.7	24 JAN	02:25 3.6 12 09:03 0.8 2.8 14:29 4.8 15.6 22:18 0.5 1.6	06 FÉV	00:05 2.7 9 06:45 1.3 4.3 12:15 4 13.2 20:16 1 3.4	20 FÉV	00:21 2.9 9.6 07:07 1.1 3.7 12:39 3.9 12.9 20:29 0.7 2.2	04 MAR	02:57 1.4 4.5 09:07 3.5 11.3 16:54 1.4 4.6 21:59 2.4 8	18 MAR	03:26 1.3 4.3 09:41 3.5 11.4 17:56 1 3.3 22:39 2.7 8.7	11 JAN	03:00 3.9 12.8 09:47 0.6 2 15:03 5.4 17.6 22:54 0.3 1.1	25 JAN	03:08 3.8 12.5 09:47 0.8 2.5 15:12 4.9 15.9 22:57 0.5 1.5	07 FÉV	01:14 3 9.8 07:50 1 3.3 13:15 4.4 14.4 21:10 0.7 2.2	21 FÉV	01:30 3.1 10.2 08:08 0.9 2.9 13:38 4.1 13.6 21:20 0.5 1.6	05 MAR	04:35 1.5 4.8 10:30 3.5 11.3 18:50 1.2 4 23:34 2.5 8.2	19 MAR	05:35 1.4 4.4 11:10 3.4 11.3 19:12 0.9 2.8	12 JAN	03:42 4.1 13.6 10:36 0.5 1.6 15:48 5.5 18.1 23:38 0.2 0.7	26 JAN	03:46 3.9 12.9 10:26 0.7 2.3 15:51 4.9 16 23:30 0.5 1.6	08 FÉV	02:04 3.4 11 08:48 0.7 2.3 14:06 4.8 15.7 21:57 0.4 1.2	22 FÉV	02:18 3.4 11.1 08:58 0.7 2.3 14:24 4.3 14.3 22:00 0.4 1.2	06 MAR	06:23 1.3 4.2 11:50 3.7 12 19:57 0.9 3	20 MAR	00:10 2.7 9 06:59 1.1 3.7 12:30 3.6 11.8 20:08 0.7 2.2	13 JAN	04:24 4.3 14.2 11:24 0.4 1.3 16:33 5.5 18.2	27 JAN	04:21 4 13.2 11:02 0.7 2.2 16:27 4.8 15.8 23:56 0.5 1.8	09 FÉV	02:46 3.8 12.4 09:41 0.4 1.3 14:53 5.1 16.8 22:41 0.1 0.3	23 FÉV	02:55 3.6 11.9 09:40 0.5 1.7 15:01 4.5 14.7 22:33 0.3 1	07 MAR	00:52 2.8 9.2 07:38 0.9 3.1 12:57 4 13.3 20:49 0.5 1.8			14 JAN	00:20 0.2 0.5 05:06 4.5 14.6 12:12 0.4 1.4 17:18 5.4 17.8	27 JAN	04:53 4.1 13.3 11:36 0.7 2.2 17:01 4.7 15.3	10 FÉV	03:26 4.2 13.6 10:32 0.2 0.5 15:36 5.3 17.5 23:21 -0.1 -0.4	24 FÉV	03:26 3.8 12.6 10:17 0.4 1.4 15:34 4.5 14.9 22:59 0.3 0.9	08 MAR	01:43 3.3 10.8 08:38 0.6 1.8 13:51 4.5 14.6 21:35 0.2 0.7																																																																																																		
10 JAN	02:17 3.6 11.9 08:58 0.8 2.6 14:18 5.1 16.8 22:08 0.5 1.7	24 JAN	02:25 3.6 12 09:03 0.8 2.8 14:29 4.8 15.6 22:18 0.5 1.6	06 FÉV	00:05 2.7 9 06:45 1.3 4.3 12:15 4 13.2 20:16 1 3.4	20 FÉV	00:21 2.9 9.6 07:07 1.1 3.7 12:39 3.9 12.9 20:29 0.7 2.2	04 MAR	02:57 1.4 4.5 09:07 3.5 11.3 16:54 1.4 4.6 21:59 2.4 8	18 MAR	03:26 1.3 4.3 09:41 3.5 11.4 17:56 1 3.3 22:39 2.7 8.7	11 JAN	03:00 3.9 12.8 09:47 0.6 2 15:03 5.4 17.6 22:54 0.3 1.1	25 JAN	03:08 3.8 12.5 09:47 0.8 2.5 15:12 4.9 15.9 22:57 0.5 1.5	07 FÉV	01:14 3 9.8 07:50 1 3.3 13:15 4.4 14.4 21:10 0.7 2.2	21 FÉV	01:30 3.1 10.2 08:08 0.9 2.9 13:38 4.1 13.6 21:20 0.5 1.6	05 MAR	04:35 1.5 4.8 10:30 3.5 11.3 18:50 1.2 4 23:34 2.5 8.2	19 MAR	05:35 1.4 4.4 11:10 3.4 11.3 19:12 0.9 2.8	12 JAN	03:42 4.1 13.6 10:36 0.5 1.6 15:48 5.5 18.1 23:38 0.2 0.7	26 JAN	03:46 3.9 12.9 10:26 0.7 2.3 15:51 4.9 16 23:30 0.5 1.6	08 FÉV	02:04 3.4 11 08:48 0.7 2.3 14:06 4.8 15.7 21:57 0.4 1.2	22 FÉV	02:18 3.4 11.1 08:58 0.7 2.3 14:24 4.3 14.3 22:00 0.4 1.2	06 MAR	06:23 1.3 4.2 11:50 3.7 12 19:57 0.9 3	20 MAR	00:10 2.7 9 06:59 1.1 3.7 12:30 3.6 11.8 20:08 0.7 2.2	13 JAN	04:24 4.3 14.2 11:24 0.4 1.3 16:33 5.5 18.2	27 JAN	04:21 4 13.2 11:02 0.7 2.2 16:27 4.8 15.8 23:56 0.5 1.8	09 FÉV	02:46 3.8 12.4 09:41 0.4 1.3 14:53 5.1 16.8 22:41 0.1 0.3	23 FÉV	02:55 3.6 11.9 09:40 0.5 1.7 15:01 4.5 14.7 22:33 0.3 1	07 MAR	00:52 2.8 9.2 07:38 0.9 3.1 12:57 4 13.3 20:49 0.5 1.8			14 JAN	00:20 0.2 0.5 05:06 4.5 14.6 12:12 0.4 1.4 17:18 5.4 17.8	27 JAN	04:53 4.1 13.3 11:36 0.7 2.2 17:01 4.7 15.3	10 FÉV	03:26 4.2 13.6 10:32 0.2 0.5 15:36 5.3 17.5 23:21 -0.1 -0.4	24 FÉV	03:26 3.8 12.6 10:17 0.4 1.4 15:34 4.5 14.9 22:59 0.3 0.9	08 MAR	01:43 3.3 10.8 08:38 0.6 1.8 13:51 4.5 14.6 21:35 0.2 0.7																																																																																																														
11 JAN	03:00 3.9 12.8 09:47 0.6 2 15:03 5.4 17.6 22:54 0.3 1.1	25 JAN	03:08 3.8 12.5 09:47 0.8 2.5 15:12 4.9 15.9 22:57 0.5 1.5	07 FÉV	01:14 3 9.8 07:50 1 3.3 13:15 4.4 14.4 21:10 0.7 2.2	21 FÉV	01:30 3.1 10.2 08:08 0.9 2.9 13:38 4.1 13.6 21:20 0.5 1.6	05 MAR	04:35 1.5 4.8 10:30 3.5 11.3 18:50 1.2 4 23:34 2.5 8.2	19 MAR	05:35 1.4 4.4 11:10 3.4 11.3 19:12 0.9 2.8	12 JAN	03:42 4.1 13.6 10:36 0.5 1.6 15:48 5.5 18.1 23:38 0.2 0.7	26 JAN	03:46 3.9 12.9 10:26 0.7 2.3 15:51 4.9 16 23:30 0.5 1.6	08 FÉV	02:04 3.4 11 08:48 0.7 2.3 14:06 4.8 15.7 21:57 0.4 1.2	22 FÉV	02:18 3.4 11.1 08:58 0.7 2.3 14:24 4.3 14.3 22:00 0.4 1.2	06 MAR	06:23 1.3 4.2 11:50 3.7 12 19:57 0.9 3	20 MAR	00:10 2.7 9 06:59 1.1 3.7 12:30 3.6 11.8 20:08 0.7 2.2	13 JAN	04:24 4.3 14.2 11:24 0.4 1.3 16:33 5.5 18.2	27 JAN	04:21 4 13.2 11:02 0.7 2.2 16:27 4.8 15.8 23:56 0.5 1.8	09 FÉV	02:46 3.8 12.4 09:41 0.4 1.3 14:53 5.1 16.8 22:41 0.1 0.3	23 FÉV	02:55 3.6 11.9 09:40 0.5 1.7 15:01 4.5 14.7 22:33 0.3 1	07 MAR	00:52 2.8 9.2 07:38 0.9 3.1 12:57 4 13.3 20:49 0.5 1.8			14 JAN	00:20 0.2 0.5 05:06 4.5 14.6 12:12 0.4 1.4 17:18 5.4 17.8	27 JAN	04:53 4.1 13.3 11:36 0.7 2.2 17:01 4.7 15.3	10 FÉV	03:26 4.2 13.6 10:32 0.2 0.5 15:36 5.3 17.5 23:21 -0.1 -0.4	24 FÉV	03:26 3.8 12.6 10:17 0.4 1.4 15:34 4.5 14.9 22:59 0.3 0.9	08 MAR	01:43 3.3 10.8 08:38 0.6 1.8 13:51 4.5 14.6 21:35 0.2 0.7																																																																																																																										
12 JAN	03:42 4.1 13.6 10:36 0.5 1.6 15:48 5.5 18.1 23:38 0.2 0.7	26 JAN	03:46 3.9 12.9 10:26 0.7 2.3 15:51 4.9 16 23:30 0.5 1.6	08 FÉV	02:04 3.4 11 08:48 0.7 2.3 14:06 4.8 15.7 21:57 0.4 1.2	22 FÉV	02:18 3.4 11.1 08:58 0.7 2.3 14:24 4.3 14.3 22:00 0.4 1.2	06 MAR	06:23 1.3 4.2 11:50 3.7 12 19:57 0.9 3	20 MAR	00:10 2.7 9 06:59 1.1 3.7 12:30 3.6 11.8 20:08 0.7 2.2	13 JAN	04:24 4.3 14.2 11:24 0.4 1.3 16:33 5.5 18.2	27 JAN	04:21 4 13.2 11:02 0.7 2.2 16:27 4.8 15.8 23:56 0.5 1.8	09 FÉV	02:46 3.8 12.4 09:41 0.4 1.3 14:53 5.1 16.8 22:41 0.1 0.3	23 FÉV	02:55 3.6 11.9 09:40 0.5 1.7 15:01 4.5 14.7 22:33 0.3 1	07 MAR	00:52 2.8 9.2 07:38 0.9 3.1 12:57 4 13.3 20:49 0.5 1.8			14 JAN	00:20 0.2 0.5 05:06 4.5 14.6 12:12 0.4 1.4 17:18 5.4 17.8	27 JAN	04:53 4.1 13.3 11:36 0.7 2.2 17:01 4.7 15.3	10 FÉV	03:26 4.2 13.6 10:32 0.2 0.5 15:36 5.3 17.5 23:21 -0.1 -0.4	24 FÉV	03:26 3.8 12.6 10:17 0.4 1.4 15:34 4.5 14.9 22:59 0.3 0.9	08 MAR	01:43 3.3 10.8 08:38 0.6 1.8 13:51 4.5 14.6 21:35 0.2 0.7																																																																																																																																						
13 JAN	04:24 4.3 14.2 11:24 0.4 1.3 16:33 5.5 18.2	27 JAN	04:21 4 13.2 11:02 0.7 2.2 16:27 4.8 15.8 23:56 0.5 1.8	09 FÉV	02:46 3.8 12.4 09:41 0.4 1.3 14:53 5.1 16.8 22:41 0.1 0.3	23 FÉV	02:55 3.6 11.9 09:40 0.5 1.7 15:01 4.5 14.7 22:33 0.3 1	07 MAR	00:52 2.8 9.2 07:38 0.9 3.1 12:57 4 13.3 20:49 0.5 1.8			14 JAN	00:20 0.2 0.5 05:06 4.5 14.6 12:12 0.4 1.4 17:18 5.4 17.8	27 JAN	04:53 4.1 13.3 11:36 0.7 2.2 17:01 4.7 15.3	10 FÉV	03:26 4.2 13.6 10:32 0.2 0.5 15:36 5.3 17.5 23:21 -0.1 -0.4	24 FÉV	03:26 3.8 12.6 10:17 0.4 1.4 15:34 4.5 14.9 22:59 0.3 0.9	08 MAR	01:43 3.3 10.8 08:38 0.6 1.8 13:51 4.5 14.6 21:35 0.2 0.7																																																																																																																																																		
14 JAN	00:20 0.2 0.5 05:06 4.5 14.6 12:12 0.4 1.4 17:18 5.4 17.8	27 JAN	04:53 4.1 13.3 11:36 0.7 2.2 17:01 4.7 15.3	10 FÉV	03:26 4.2 13.6 10:32 0.2 0.5 15:36 5.3 17.5 23:21 -0.1 -0.4	24 FÉV	03:26 3.8 12.6 10:17 0.4 1.4 15:34 4.5 14.9 22:59 0.3 0.9	08 MAR	01:43 3.3 10.8 08:38 0.6 1.8 13:51 4.5 14.6 21:35 0.2 0.7																																																																																																																																																														

- EXCELLENT
- BON
- MAUVAIS

A CONSERVER



glacesdufjord.com



RIVIÈRE-ÉTERNITÉ

PÊCHE SUR GLACE

dans le Fjord du Saguenay

- PARC NATIONAL DU FJORD-DU-SAGUENAY
- SENTIERS DE MOTONEIGE
- SKI DE RANDONNÉE HORS PISTE
- SENTIER NOTRE-DAME KAPATAKAN
- STATUE NOTRE-DAME-DU-SAGUENAY
- KAYAK /VÉLO/RAQUETTE



HÉBERGEMENTS NOUVEAUTÉS



AUBERGE DU DIMANCHE

418-608-8890

aubergedudimanche.com

CHAMP LIBRE

581-490-2489

champlibrehebergement.ca



Une nouvelle génération de sébastes

L'écosystème du fjord du Saguenay est un complexe, où se mélangent des eaux salées en provenance de l'estuaire du Saint-Laurent et des eaux douces arrivant des rivières affluentes et du lac Saint-Jean. D'une grande biodiversité, il a été démontré que les espèces de poissons d'eau salée qu'on y retrouve et qui font la joie des pêcheurs récréatifs sont liées aux populations du Saint-Laurent. Plus que de simples cousins éloignés, les poissons présents dans le Saguenay seraient nés dans le Saint-Laurent, peut-être y ont-ils passé une partie de leur vie et auraient ensuite migré vers le fjord pour y demeurer possiblement jusqu'à leur mort.

Pour mieux comprendre ces déplacements entre le Saint-Laurent et le Saguenay, les scientifiques de Pêches et Océans Canada compilent les données fournies par les pêcheurs récréatifs. L'analyse récente de ces données confirme ce qui a été vu dans le Saint-Laurent, et observé régulièrement par les pêcheurs : une nouvelle cohorte de sébastes est bien implantée dans le fjord. Ainsi, 70 % des sébastes mesurés en 2023 sont plus petits que 27 cm, alors qu'avant 2016 la capture de sébastes de cette taille était exceptionnelle. Autrement dit, la pêche qui s'appuyait jusqu'à récemment sur une cohorte de sébastes plus âgés,

nés autour de 1980, est maintenant portée par une nouvelle cohorte de sébastes, nés aux alentours de 2011.

Les outils de suivi pour les stocks de poissons du Saint-Laurent avaient déjà décrit le passage et la croissance de ces différentes cohortes de sébastes. C'est maintenant les pêcheurs récréatifs du Saguenay qui aident la science à avancer, en confirmant les liens entre ces stocks pêchés dans le Saint-Laurent et une ressource caractéristique de la faune marine du fjord du Saguenay. Puisque la cohorte de sébastes de 1980 a fourni pendant 30 ans la majorité des captures du Saguenay, nous attendons avec impatience les nouvelles données qui nous permettront de suivre la croissance à venir de cette nouvelle cohorte et son impact sur le succès de la pêche récréative.

Mathieu Desgagnés, biologiste
Pêches et Océans Canada

CHASSEURS



PÊCHEURS

DEVENEZ MEMBRE

FEDECP.COM

JOIGNEZ VOTRE VOIX À CELLE
DES CHASSEURS ET PÊCHEURS ET
PROFITEZ D'AVANTAGES EXCLUSIFS.



Les coulisses de la pêche scientifique au flétan atlantique

À l'hiver 2022, un projet de recherche est lancé afin d'acquérir des connaissances sur la population de flétans de l'Atlantique dans le fjord du Saguenay (taille, distribution, contenus stomacaux, etc.). Au grand plaisir de tous et de toutes, un spécimen est pêché dans la baie des Ha! Ha! quelques jours avant la fin de la première année du projet. Il n'en fallait pas plus pour stimuler l'enthousiasme des partenaires de ce projet unique au monde!

Pour 2023, tous les espoirs étaient permis et tous les efforts ont été déployés en conséquence. D'abord, le comité qui soutient le projet s'est investi pleinement auprès de Pêches et Océans Canada pour que des allègements soient accordés en ce qui concerne les techniques de pêche. Le but était d'avoir plus de captures et, par le fait même, davantage de données pour que l'étude soit scientifiquement valable. Dans le même ordre d'idées, tout a été



mis en œuvre afin d'avoir un maximum de personnes inscrites. Le Musée du Fjord, ouvert tous les jours, a été choisi pour procéder aux inscriptions. L'engouement de la population a été au-delà des espérances et la frénésie de la pêche a envahi le Musée!

À terme, 16 flétans de l'Atlantique ont été pêchés et analysés en 2023. Ne reculant devant rien pour la science, les biologistes du Musée du Fjord étaient prêtes à réagir à la moindre alerte. Certaines prises nous ont tenus en haleine pendant des heures! À tout moment, un flétan pouvait être apporté pour que l'équipe procède à l'enregistrement, aux prises des mesures et aux prélèvements (otolithes, estomac, etc.).

Malgré les éclaboussures lors des nécropsies et les odeurs nauséabondes qui viennent avec, il s'est avéré très agréable et fort enrichissant de discuter avec les pêcheurs et pêcheuses. Contribuer à cette étude est une chance exceptionnelle qui, souhaitons-le, portera ses fruits.

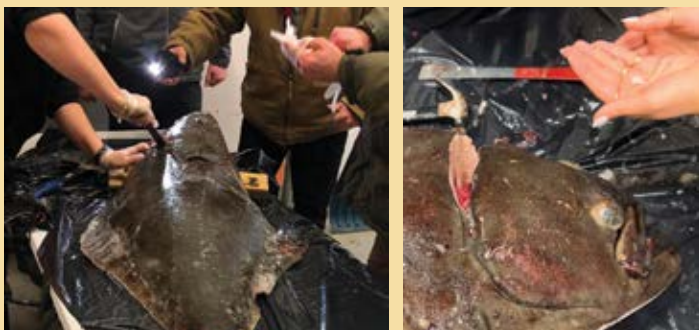
Merci à tous ceux et celles qui ont participé, de même qu'aux bénévoles et aux partenaires : le Comité de bassin de la baie des Ha! Ha!, Pêches et Océans Canada, Contact Nature, le Musée du Fjord, la Ville de Saguenay (Martin Harvey), l'Université du Québec à Chicoutimi, l'Organisme de bassin versant du Saguenay et Promotion Pêche.

Myriam Coulombe

Directrice Expositions, Conservation et Développement durable au Musée du Fjord et membre du conseil d'administration du Comité de bassin de la baie des Ha! Ha!



Un crabe découvert dans l'estomac prélevé par les biologistes du Musée du Fjord.



Prélèvement d'otolithes. Les otolithes sont des concrétions minérales dans l'oreille interne qui forment des anneaux annuels comparables aux cernes des arbres. Ils permettent de déterminer l'âge du poisson.



Comité de bassin de la
baie des Ha! Ha!
(CBBH)

À propos du CBBH

Le Comité de bassin de la baie des Ha! Ha! (CBBH) est un organisme sans but lucratif fondé en 2002, d'abord sous le nom de Comité de bassin de la rivière à Mars (COBRAM). Ce comité de bassin local a pour mission de regrouper les intervenants et les utilisateurs ayant comme but l'amélioration de la qualité de l'eau et des autres ressources du bassin versant de la baie des Ha! Ha! www.obvsaguenay.org/cbbh

**Faire ce qui
vous plaît
à temps plein,
ça se peut.**



La retraite, ça se planifie.

Et c'est plus facile quand on est bien accompagné.

desjardins.com/retraite
418 544-7365

 **Desjardins**
Caisse de La Baie-Bas-Saguenay

 **Brunet**

**Passionnée.
Comme vous.**



PHARMACIE VÉRONIQUE NÉRON
3043, Mgr. Dufour, Ville de La Baie
(Face à la pyramide) 418 697-6644



FROMAGERIE

Boivin

Fait partie du décor depuis longtemps !

*Une entreprise familiale de chez nous,
des travailleurs d'ici,
un fromage savoureux de qualité supérieure.*

www.fromagerieboivin.com

NOUVEAU

LITHIUM 24v

14LB. DE PUISSANCE POUR
PERCER UN TROU

ÉCRASE LA PERFORMANCE DES PERCEUSES SANS FILS RÉGULIÈRES

100 TROUS -6" • 50 TROUS -8" Avec une charge de batterie, basé sur des tests avec 16" de glace.

Plus de puissance, plus de trous avec une manipulation ergonomique et stable grâce à sa tête motrice de pointe parmi les plus compactes dans sa catégorie. Lorsqu'associées à la Perceuse StrikeMaster Lite-Flite Lazer™ et légendaire Lazer™ en acier inoxydable, les lames offrent le nec plus ultra dans l'avancement du forage de glace ce qui vous assure une performance inégalée. Fini l'essence! 6"-13.3 lbs. 8"-14.3 lbs.

Comprend: batterie au lithium 24 volts, 4 amp/heure Base de chargement rapide 2 amp/heure avec une charge en 2 heures de vide à plein.



STRIKEMASTER.COM



RESTAURANT

Lucerne

- SERVICE DE TRAITEUR
- SALLE DE RÉCEPTION DE 75 PERSONNES
- LOCATION DE CHAMBRES
- BOULANGERIE
- PÂTISSERIE
- TABLE D'HÔTE
- APPORTER VOTRE VIN

LIVRAISON DISPONIBLE À LA MAISON ET AUX CABANES!

DÉJEUNERS

- | | |
|------------------|--------------------|
| Brunch | Poutine déjeuner |
| Omelette western | Oeuf bénédicte |
| Omelette viande | Crêpe Lucerne |
| Club déjeuner | Assiette tourtière |
| Croissant garni | |

ENTRÉES

- Rondelles d'oignon
- Fondue parmesan
- Ailes de poulet

PIZZAS

- Pepperoni fromage
- Toute garnie
- Steak haché / bacon
- Lucerne
- Végétarienne

- | | |
|---------------------|-----------------|
| Poutine | Hot-hamburger |
| Poutine italienne | Hot-chicken |
| Hamburger | Poulet B.B.Q. |
| Hot-dog | Spaghetti |
| Pogo | Filet de poulet |
| Hamburger au poulet | Steak Haché |
| Club sandwich | |

- 1 litre soupe
- Sauce à spaghetti
- Consommé
- Mets cuisinés
- Tourtière (6 ou 12 personnes)

- Pain de ménage
- Beigne au miel
- Tartes variées
- Gâteaux
- Desserts maison

1302, rue Bagot, La Baie (QC) G7B 2P4 418 544-0409 poste 0

Roger Lavoie, prop.
adminlucerne@derytele.com



14 pistes 5 sous-bois 3 pistes éclairées 1 parc à neige

Situé à quelques minutes de la ville, et avec sa vue magnifique sur le fjord du Saguenay, le centre de ski Mont-Bélú vous charmera aussi par ses pentes d'une qualité toujours exceptionnelle.

Avec une dénivellation de 175 m, ses 14 pistes, 5 sous-bois et son parc à neige contenant plus d'une vingtaine de modules pour tous les niveaux, les amateurs de glisse passeront un agréable moment. Vous aurez aussi la possibilité de profiter, en soirée, de ses 3 pistes éclairées ainsi que du parc à neige.

Notre site web, www.montbelu.com, est à votre disposition pour faire l'achat de vos cartes de saison directement en ligne.

Pour davantage d'informations, rendez-vous au :
www.montbelu.com



4855, boul. Grande-Baie Sud, La Baie (Québec) G7B 3P6
418 697-5090 | montbelu@royaume.com

TRANSCOL

LOGISTIQUE ET SOLUTIONS DE TRANSPORT

PRIX NORTHBRIDGE DE LA SÉCURITÉ EN
TRANSPORT 2023
ÉCOLE DE FORMATION DEPUIS 2023
RÉCIPIENDAIRE ATTRACTION ET RÉTENTION DE
MAIN D'OEUVRE 2022
NOMINATION EMPLOYEUR D'EXCEPTION 2023



T'es
la personne
qu'on
cherche.
**Change
ta route!**



transcol.ca



TRANSCOL
LOGISTIQUE ET SOLUTIONS DE TRANSPORT
1-800-539-4181

SIÈGE SOCIAL: 3495 RUE DE LA RECHERCHE, JONQUIÈRE

**| JONQUIÈRE | BAIE-COMEAU | SEPT-ÎLES | CHIBOUGAMAU |
MÉTABETCHOUAN-LAC-À-LA-CROIX**



Les parois rocheuses et les fonds marins du fjord du Saguenay attirent les chercheurs!

Sous le couvert de glace du fjord se cachent peut-être plus d'espèces marines que vous le croyez! C'est du moins ce grand mystère des profondeurs qui a attiré plusieurs équipes de recherches scientifiques à venir photographier les parois rocheuses et les fonds marins du fjord du Saguenay lors de l'été 2023. Bien que les travaux de recherches soient toujours en cours, de premiers résultats nous confirment que le fjord a encore des secrets à nous révéler.

À propos des suivis scientifiques

Le Groupe de recherche sur l'écosystème du fjord du Saguenay (GREFS) mène des travaux scientifiques pour mieux connaître et comprendre cet écosystème unique. Cette année, l'équipe avait pour objectif de recenser la faune et la flore se trouvant sur les parois rocheuses. Cette recherche vise à déterminer quelles espèces y vivent et pourquoi cet habitat est si favorable à cette biodiversité. Ce suivi s'est effectué à l'aide d'un sous-marin téléopéré qui a le potentiel de capturer des images jusqu'à 300 mètres de profondeur.

Un projet complémentaire, utilisant également une caméra sous-marine pour observer les parois rocheuses, a été mené par le chercheur Ryan Eagleson de la Trebek Initiative, une collaboration financière entre la National Geographic Society et la Société géographique royale du Canada. Avec le soutien de l'équipe du parc marin du Saguenay-Saint-Laurent, l'objectif de ce projet vise à définir avec précision les invertébrés présents dans le fjord du Saguenay. Une caméra installée sur un cadre a aussi été acheminée à plusieurs endroits sur le fond marin pour y capturer des images.

Des paysages jamais vus!

Plusieurs des experts présents sur les bateaux de recherche ont témoigné avoir possiblement observé plusieurs espèces pour la première fois dans le secteur. Des anémones et des éponges de mer seraient parmi les espèces ayant livré le plus de surprises aux équipes. Les analyses sont en cours et des confirmations sont à venir concernant le répertoire d'espèces photographiées cet été.

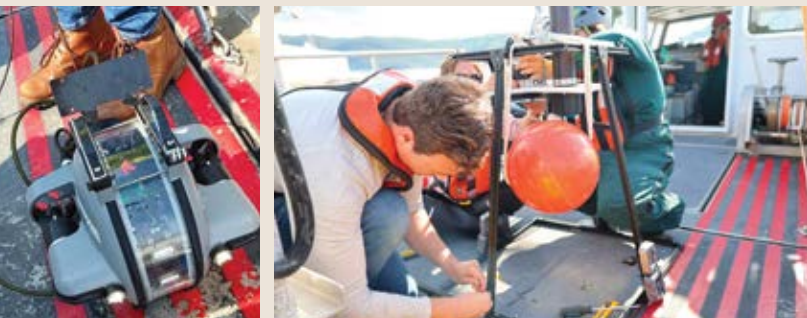
D'ici la parution des résultats, nous partageons quelques images de la foisonnante vie qui se trouve dans les profondeurs du fjord du Saguenay. Ces images ont été prises à l'été 2022 par une plongeuse aguerrie des lieux.



De gauche à droite, un poulpe de Baird, un hérissin des éponges, un soleil de mer épineux
© Joannie Venne.

Le parc marin du Saguenay-Saint-Laurent est fier de pouvoir accueillir chaque année plusieurs équipes de recherche afin de pousser les connaissances du territoire et des écosystèmes un peu plus loin.

N'hésitez pas à être curieux et poser des questions à nos équipes qui seront sur le terrain cet hiver. Nous vous souhaitons une belle saison de pêche sur glace!



Sous-marin téléopéré.

Installation de la caméra sur cadre à bord de L'Alliance.



Suivez-nous sur Facebook!

RAPPEL DE RÈGLES IMPORTANTES À RESPECTER

À propos du stationnement

Aires de stationnement | stationnements aménagés et sur rue

Un seul véhicule est autorisé par cabane à pêche en tout temps et celui-ci doit être sur le côté de la cabane et muni de la vignette correspondant à l'adresse ou au numéro d'emplacement de la cabane.

Nombre de véhicules autorisés par cabane | stationnement à la cabane

Un véhicule supplémentaire est toutefois autorisé dans les secteurs de pêche au poisson de fond, à l'avant de la cabane dans l'espace dûment identifié pour le stationnement et celui-ci doit également être muni de la vignette correspondant à l'adresse ou au numéro d'emplacement de la cabane.

Dans les villages de pêche blanche, la sécurité, l'environnement et la civilité sont des priorités!



Voici des rappels concernant certains articles du règlement :

Rappelez-vous que les amoncellements de neige sont interdits!

Le propriétaire d'une cabane à pêche est responsable de s'assurer qu'aucun amoncellement de neige de plus de 1 mètre n'est effectué sur l'espace qu'il occupe sur la glace.

En tout temps, évitez toute conduite imprudente!

Rappelez-vous que la prudence au volant assure la sécurité de tout le monde à l'intérieur des villages.

Respectez les limites de vitesse!

La limite de vitesse est de 10 km/h sur les voies publiques des zones de pêche pour tout véhicule autorisé à circuler, incluant les motoneiges et véhicules tout-terrain (VTT), sauf pour les véhicules d'urgence.

Saguenay jouera son rôle pour assurer la sécurité.
Merci de collaborer pour assurer la pérennité de l'activité!

Pour obtenir le règlement complet :
 pecheblanche.saguenay.ca

À NE PAS OUBLIER

ENREGISTREMENT d'une cabane (Ville de Saguenay)

INSCRIPTION (location d'un emplacement sur les glaces par **Contact Nature**)

En ce qui a trait à l'enregistrement...

Pour entrer avec votre cabane sur un site de pêche blanche, vous devez obligatoirement obtenir votre certificat d'enregistrement.

Pour remplir le formulaire d'enregistrement : pecheblanche.saguenay.ca

IMPORTANT

En cas de modifications à votre cabane ou un changement de propriétaire, vous devez à nouveau compléter le formulaire d'enregistrement.

La plaque d'identification du numéro d'enregistrement doit être installée sur la cabane à pêche, à un endroit visible. Prendre note qu'une vérification des enregistrements sera effectuée durant la saison par la Division des permis, programmes et inspections.

Une saine gestion des déchets sur la baie

Les stations de tri sont localisées à la sortie des villages (poubelle, recyclable et compostage). Chaque utilisateur doit participer au tri de ses matières résiduelles.

Pour optimiser vos habitudes dans le tri de vos matières :

- Munissez-vous d'un petit bac de recyclage et d'un contenant pour les matières compostables ou d'un sac en papier brun afin de trier efficacement dans votre cabane.
- Vous avez de vieilles piles et des crayons/stylos/masques usagés? Apportez-les à la guérite et on s'en occupe!
- N'oubliez pas les incontournables dans vos cabanes : vaisselles, ustensiles, pailles et thermos et bouteilles réutilisables.

Et surtout, conscientisez, aidez et parlez à vos amis, votre famille, vos visiteurs et vos voisins pêcheurs...

Pour rester informé toute la saison

🌐 contact-nature.ca/villages-de-peche-blanche/

☎ 418 697-5458

@ pecheblanche@contact-nature.ca

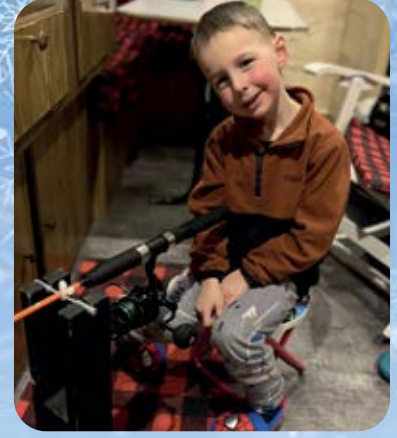
Le formulaire est divisé en plusieurs sections :

- En-tête :** Ville de Saguenay, Pêche blanche 2018, Certificat d'enregistrement, No d'identification, Date.
- Informations personnelles :** Nom, Adresse, Téléphone, Ville, Code postal, Catégorie de cabane.
- Dimensions :** Longueur, Largeur, Hauteur, Surface.
- Matériaux :** Matériau de la cabane, Matériau du toit.
- Remarques :** Espace pour des notes supplémentaires.
- Signature et tampon :** Espace pour la signature et le tampon de la Ville de Saguenay.

Bonne saison à vous tous!

Ville de
Saguenay

Bonne saison de pêche 2024 !



Promotion Pêche favorise la pêche récréative responsable en initiant les jeunes à cette activité.



LA BAIE MOTEUR

- Réparation de perceuses à glace
- Réparation de génératrices
- Vente et réparation de souffleuses à neige
- Vente et réparation de génératrices Echo
- Réparation des produits Columbia

Dépositaire des produits :

Cub Cadet

STIHL

Jiffy
ICE DRILLS

ARIENS



1131 boul. de la Grande-Baie Sud, Arr. la Baie (Qc) G7B 1C8

T : 418 544-3881 | labaiemoteur@outlook.com

Évasion Sport

2639, route 170
Laterrière (Québec)
418 678-2481



YAMAHA



evasion-sport.com

MOTOCYCLETTES
SCOOTERS

VÉLOS
ÉLECTRIQUES

VTT

CÔTES-À-CÔTES

MOTONEIGES

MARINE

PRODUITS
MÉCANIQUES

REMORQUES



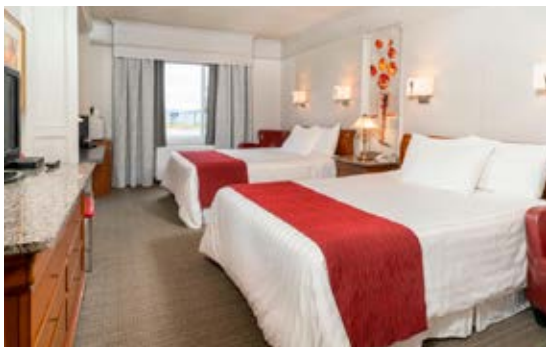
Vue imprenable sur le Fjord du Saguenay, à quelques mètres du village de pêche blanche



Auberge des 21

Réservez dès maintenant pour une expérience inoubliable!

- ✓ Hébergement
- ✓ Salle de café
- ✓ Restaurant
- ✓ Stationnement
- ✓ Bar
- ✓ Boutique



Accueil Chaleureux,
Emplacement Idéal



621 Rue Mars
La Baie, G7B 4N1

+1 418 697 2121

aubergedes21.ca/hiver

CITQ : 029901



La MRC du Fjord-du-Saguenay vous souhaite
une bonne saison de

pêche blanche!



1 888 673-1705

www.mrc-fjord.qc.ca

BOIS
spécialité
Le bois sous toutes ses formes

Tout pour votre quai !

- Vente de quincaillerie pour autoconstruction
- Vente de flotteurs
- Préfabriqué, livré et installé
- Projet sur mesure clé-en-main
- Marina et projets d'envergure

Ventes: 418 817-1970 Administration: 418 550-2551
quaisaguenay.com
467 Boulevard Ste-Geneviève, Chicoutimi-Nord, Qc G7G 2E5

DEPUIS 1932

ACCOMMODATION DES 21
accdes21@hotmail.com

Plus de 90 ans à vous servir!

Accommodation des 21

LE PLUS GROS DÉPOSITAIRE D'ARTICLES DE PÊCHE BLANCHE AU QUÉBEC.

Le succès à la pêche débute par une visite chez nous!

3422 boul. Grande-Baie Sud, La Baie 418 **544-4655** / 418 **544-4182** accdes21@hotmail.com

UNE VASTE GAMME D'ORDINATEURS NEUFS ET USAGÉS

baie²
Informatique

Économisez GROS avec les ordinateurs usagés !

- Solutions serveurs et réseaux
- Solutions WiFi
- Vente de matériels et logiciels
- Entretien de parc informatique
- Et bien plus...

Informez-vous : 418 541-0480 ou info@baie2.com

MUSÉE DU FJORD



Découvrez
les secrets du
**FJORD DU
SAGUENAY**

Aquarium de **53 000** litres
et bassin de manipulation

Exposition permanente sur l'histoire régionale

Expositions temporaires captivantes

Espace de découverte sur les insectes

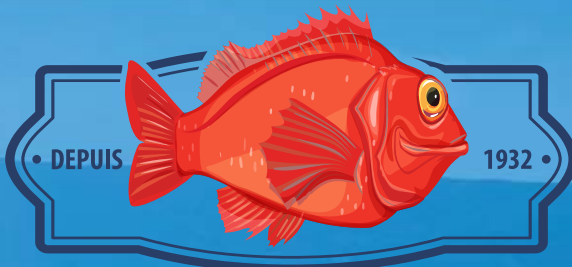
Expérience multimédia



museedufjord.com

418 • 697 • 5077

3346, boul. de la Grande-Baie Sud, La Baie



ACCOMMODATION DES 21

3422 BOUL. DE LA GRANDE BAIE SUD, LA BAIE | 418-544-4655 | ACCOMMODATIONDES21.CA

VISEZ GROS AVEC ACCOMMODATION DES 21 PÊCHE SUR GLACE 2023-24

NOUVEAU!

YD4042 CANNE À PÊCHE POSEIDON 50 po - 79,99\$ **69,99\$**

POIGNÉE TRIANGULAIRE POUR ÉVITER LA TORSION

YD4041 CANNE À PÊCHE GOZILLA 48 po - 69,99\$ **59,99\$**

YD4025 CANNE À PÊCHE FINESSE 48 po - 49,99\$ **39,99\$**

YD4016 CANNE À PÊCHE SAGUENAY III 42 po - 39,99\$ **34,99\$**

YD4017 CANNE À PÊCHE SÉBASTE 36 po - 39,99\$ **34,99\$**

G1545-N

YD4051 CANNE À PÊCHE TURBO CARBON 36 po - 59,99\$ **49,99\$**

YD4023 CANNE À PÊCHE MÉDUSE 36 po - 39,99\$ **34,99\$**

YD4030 CANNE À PÊCHE GOLIATH 36 po - 39,99\$ **34,99\$**

YD4010 CANNE À PÊCHE FJORD 28 po - 39,99\$ **34,99\$**

YD3001 GAFFE 40 PO **59,99\$**

YD0723 ETUI POUR CANNE ET MOULINET **29,99\$**

YD4221 MOULINET TURBO 6000 RATIO 4:7:1 **89,99\$**

YD4228 MOULINET BULLDOG 8000 RATIO 4:7:1 **109,99\$**

9580214 MOULINET BÉLUGA **39,99\$**

9554102 SAC DE VOYAGE 60L **19,99\$**

G4804 BOUTEILLE ISOLANTE "PLUSIEURS MODELES DISPONIBLES" **49,99\$**

G3704 COUTEAU À FILET AVEC ÉTUI **12,99\$**

G5104 SAC à DOS 45 Litres **89,99\$**

M5604 CHAISE CAMO PLIANTE **39,99\$**

G1222-C BOTTE EVA CAMO AVEC FEUTRE **149,99\$**

43295 BALACLAVA THERMOFLEX **22,99\$**

G4002 LAMPE FRONTALE FRONTSTAR COB-LED **9,99\$**

G1560-N BOTTE SENTINEL EN EVA AVEC FEUTRE **129,99\$**

9672010 SEMELLES CHAUFFANTES **19,99\$**

G1545-N BOTTE EVA NOIR AVEC FEUTRE **69,99\$**

G4023 LAMPE FRONTALE BANDEAU COB **26,99\$**

7611515 TABOURET AVEC SAC ISOLÉ **49,99\$**

Chalet du Lac Goth



Chalet Anse aux Cailles



CHALET
Saint-Félix-d'Otis

Pour réservation
Téléphone : 418 820-6610
chaletssaintfelixdotis.com

**Motoneige
Snowkite
Pêche sur glace**

TAXI 2151

TAXI

Alexandre Morin **Service à l'aéroport**
Président

taxi2151@outlook.com
418-544-2151
www.taxi2151.com





Vers
M&M



**DISTRIBUTEUR
DE VERS POUR LA PÊCHE**

Auberge du Presbytère St-Alexis

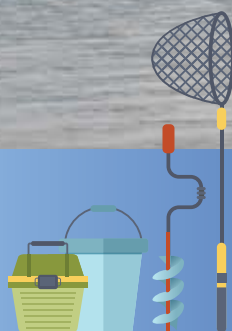
3291 boul de la Grande Baie Sud
Saguenay (arr La Baie)
Qc, G7B 1G1

**418-544-1660
418-557-6665**

www.aubergedupresbyterestalexis.com



La pêche blanche
sur le Fjord du Saguenay,
un privilège unique au monde !



Préservons cette ressource
pour le futur de nos enfants !



GROUPE LHC DU FJORD est une entreprise qui dispose d'un savoir-faire sans limites. Basés au Saguenay-Lac-Saint-Jean, nous vous faisons profiter de 25 ans d'expérience en transport, remorquage et bien plus encore.



SERVICES



TRANSPORT

Entreprise spécialisée dans le transport routier, nous pouvons transporter tous types de marchandises. Des véhicules hors-normes à une voiture de collection, nous pouvons traiter toutes vos demandes de transport, sur des courtes ou longues distances.



REMORQUAGE

Un problème sur la route? Qu'il s'agisse d'une panne ou d'un accident, nous sommes accrédités pour venir remorquer votre véhicule, qu'il soit de petite ou grande taille. Nous intervenons 24 heures sur 24 et 7 jours sur 7.



CONTENEURS

Vous avez peut-être besoin d'un conteneur pour un déménagement ou pour y entreposer des affaires. Nous avons ce qu'il vous faut! Nous proposons la vente, la location et le transport de conteneurs à des prix compétitifs.



LOCATION DE MACHINERIES

Si vous avez besoin de machineries telles qu'une perceuse, une génératrice ou encore un chariot élévateur, nous travaillons en collaboration avec l'entreprise Pro-Loc qui dispose d'un large inventaire avec ce dont vous avez besoin.

SERVICES ADDITIONNELS

TRANSPORT EN TOUS GENRES

ADRESSE

2823 chemin Saint-Louis
La Baie, QC
G7B 0E1

CONTACTEZ-NOUS

Général : (418) 540-6391 (24h /7j/7)
Administration : (581) 543-1026 (du lundi au vendredi, de 8h à 17h)
@ : interalhc@hotmail.com



PASSEZ MOINS DE TEMPS À CHERCHER
ET PLUS À PÊCHER.



GARMIN®

Marché Richelieu

Complice de votre quotidien



PRODUITS DE BOULANGERIE

METS CUISINÉS

VIANDES DE PREMIÈRE QUALITÉ

BIÈRE ET VIN

À votre service depuis plus de 60 ans !

Le Marché est situé à proximité des sites de pêche blanche et offre le service de livraison.

Votre meilleur choix de bières de microbrasserie à la Baie !



3671 boul. de la Grande-Baie sud, Saguenay arr. La Baie

418 544-3366



Suivez-nous !

Les **10** Commandements du pêcheur sur glace responsable

*Bonne saison
de pêche à tous !*



- 1** Je ne gaspillerai pas mon poisson.
- 2** Je laisserai l'endroit propre à mon départ.
- 3** Je me limiterai dans mon nombre de lignes utilisées sur la glace du Saguenay.
- 4** Je ne dépasserai pas ma limite de prises quotidienne.
- 5** Je remettrai immédiatement à l'eau dans les meilleures conditions possibles les poissons protégés.
- 6** Je dénoncerai les actes de braconnages. Fédéral : 1 800 463 9057 / Provincial : 1 800 463 2191.
- 7** Je serai respectueux envers les autres utilisateurs des sites de pêche.
- 8** Je ne mettrai pas ma vie et celle des autres en danger.
- 9** Je ferai découvrir les plaisirs de la pêche blanche à un jeune.
- 10** Je serai conscient du privilège de pouvoir pêcher sur le Fjord du Saguenay en hiver.



Profitez de la pêche blanche sur les Zecs du Saguenay-Lac-Saint-Jean !

Enregistrez-vous facilement en ligne !



Zec Anse St-Jean

zecansestiean.reseauzec.com

Zec Chauvin

zecchauvin.reseauzec.com

Zec du Lac-de-la-Boiteuse

zeclacdelaboiteuse.reseauzec.com

Zec Mars-Moulin

zecmarsmoulin.reseauzec.com

Zec Martin-Valin

zeczmartinvalin.reseauzec.com

Zec Onatchiway-Est

zeconatchiwayest.reseauzec.com

Zec des Passes

zecdespasses.reseauzec.com

Zec de la Rivière-aux-Rats

zeczriviereauxrats.reseauzec.com

Zec la Lièvre

zeclalievre.reseauzec.com



Plusieurs plans d'eau seront ouverts jusqu'au 31 mars

Pour toutes questions, contactez nous

pecheblanche02@reseauzec.com

(418) 817-1134

zec

Regroupement régional
Saguenay-Lac-Saint-Jean

Protection et exploitation de territoires fauniques



DEP

DÉPARTS

**EN JANVIER
ET AOÛT 2024**

Tu veux patrouiller dans un parc national, guider les usagers dans une réserve faunique, entretenir une ZEC, travailler dans une pourvoirie, porter assistance à des personnes égarées, assister les biologistes dans les travaux, surveiller l'exploitation des territoires, préparer les équipements et infrastructures ou même devenir assistant de la protection de la faune?

Si l'un de ces métiers t'intéresse, c'est que le DEP en protection et exploitation de territoires fauniques est fait pour toi!

AEP

DÉPART EN FÉVRIER 2024

Tu veux travailler et te perfectionner dans le domaine de la chasse, de la pêche, l'accompagnement des clients et le guidage? L'attestation d'études professionnelles (AEP) en guide chasse et pêche t'offrent tout ça.

Inscris-toi dès maintenant.

Transformez votre expérience de travail en diplôme!

Faites reconnaître votre expérience de travail et obtenez un diplôme d'études professionnelles (DEP) en Protection et exploitation de territoires fauniques ou une attestation d'études professionnelles (AEP) en guide chasse et pêche grâce à la Reconnaissance des acquis et des compétences.

Pourquoi la RAC?

Pour

- Obtenir une reconnaissance officielle du ministère de l'Éducation
- Identifier vos compétences maîtrisées et acquérir les manquantes
- Préciser vos besoins de formation ou de perfectionnement
- Accroître vos chances d'avancement
- Améliorer vos qualifications et conserver votre emploi
- Augmenter vos chances de décrocher un emploi ou un poste

Informez-vous dès maintenant!

418 615-0074

CFPsaguenay.qc.ca



CFP
du Grand-Fjord

RAC
RECONNAISSANCE DES ACQUIS
ET DES COMPÉTENCES

Centre
de services scolaire
des Rives-du-Saguenay
Québec

VIVRE L'HIVER DANS LE RESPECT DE NOTRE NATURE!



- Ski de fond
- Raquette et marche
- Sports canins
- Glissade
- Relai motoneige et quad (essence super disponible)
- Hébergement hivernal
- Location d'équipement



7400 chemin des chutes, La Baie
418-697-5132

CONTACT NATURE

—  — CENTRE PLEIN AIR BEC-SCIE

MOT DE MARTIN HARVEY, CONSEILLER MUNICIPAL EN CHARGE DU DOSSIER PÊCHE BLANCHE



Chers amis, chères amies,

Une nouvelle saison de pêche blanche nous attend! Le retour de l'hiver signifie le retour de longues journées et soirées passées sur les glaces, à pêcher et passer du temps en famille et entre amis. Cela demeure un privilège pour moi de mener ce dossier majeur de notre arrondissement.

Depuis que je me suis vu confier la pêche blanche, au nom du conseil municipal, nous avons fait un virage et des pas de géant. La baie des Ha! Ha!, et la pêche que nous y pratiquons chaque hiver, sont désormais connus bien au-delà de nos frontières. Ce n'est plus une façon de parler. Au-delà de la carte postale, la pêche blanche représente désormais un véritable attrait touristique. Des visiteurs font de la pêche une destination. Ils et elles viennent de partout, chez nous, spécialement pour se rendre sur la baie et tendre leur ligne à l'eau.

C'est d'ailleurs pour cela qu'en janvier 2025, le premier bateau de croisière hivernal viendra jeter l'ancre à La Baie. Ces passagers verront les villages de pêche depuis le navire, avant d'avoir la chance de les visiter. Cette avancée majeure, une grande réussite, est aussi la vôtre. La passion et l'engagement des pêcheurs sont des ingrédients clés pour faire croître la pêche blanche, l'amener à ce qu'elle est aujourd'hui. Votre collaboration rend tout cela possible. Je sais combien vous avez hâte, tout comme moi, de saluer ces premiers croisiéristes d'hiver. Cet accomplissement est collectif, il appartient à chacun d'entre nous. Je vous en remercie.

Il me faut également saluer et remercier chaleureusement l'équipe de Contact Nature. Le travail que vous faites au quotidien assure le présent, mais aussi l'avenir, de la pêche sur les glaces de notre baie.

Merci à tous les bénévoles, à l'équipe de Contact Nature et à tous les employés municipaux qui travaillent à la pêche blanche. Je vous souhaite que le poisson morde.

Bonne pêche!

Martin Harvey,
Conseiller municipal, responsable de la pêche blanche



Pêche scientifique du flétan Atlantique

Réaliser un rêve grâce à la persévérance.

Je participe à la pêche scientifique au Flétan Atlantique depuis le début de ce projet unique, soit l'hiver 2022, avec pour seul objectif, capturer mon premier flétan à vie. Pour ce type de pêche particulière, je partais vraiment à zéro et j'ai dû rapidement cumuler des connaissances et peaufiner mes techniques afin de me mettre à niveau et avoir un minimum de chances. J'ai fait énormément de recherches sur ce poisson mythique par la lecture de sa biologie en allant même jusqu'à contacter des pêcheurs de flétans, qui eux, pratiquent l'activité commerciale et/ou récréative dans des secteurs permis notamment, dans l'ouest Canadien. C'est avec ces informations, que j'ai revu ma canne, ma ligne, mon moulinet, mes nœuds, mes leurres ainsi que mes appâts utilisés. Mais, la chose la plus importante, a été de localiser ce poisson aux habitudes différentes des autres que l'on pêche habituellement dans le Fjord. Le côté hasard cédait la place de plus en plus à une pêche totalement planifiée et calculée.

Les premières choses que j'ai considérées dans mon cumulatif de connaissances sur ce poisson est que: le flétan est territorial, il vit en groupe à plus de 600 pieds et est généralement couché sur un fond plat. Pour mes premières données de recherches, je me suis fait un tableau et j'ai utilisé la carte du Fjord version Navionic Vision 3D. Au cours de la dernière décennie, lorsqu'un pêcheur disait avoir croisé le fer avec un flétan, je notais systématiquement l'emplacement et la profondeur, pour ensuite ajouter l'ensemble de ces données, à celles déjà obtenues. Grâce à cela, j'ai pu faire comme observation, qu'il y avait plusieurs groupes, dans le Saguenay, situé dans différent secteur.

Dès le début de l'hiver 2023, je commençais réellement à avoir une très bonne idée d'où concentrer mes efforts pour ne pas courir partout pour rien. Les nouvelles cartes bathymétriques 3D sont réellement hallucinantes du côté des structures du fond et m'ont réellement aidé à visualiser l'emplacement idéal où je devais investir du temps pour espérer capturer ce monstre des profondeurs. Tout au long de l'hiver 2023, j'ai consacré tous les temps libres que je disposais, pour tenter ma chance de capturer un flétan Atlantique. À la fin de l'hiver, j'étais presque découragé de ne toujours pas avoir mis la main sur ce poisson, malgré tout le temps et les efforts que je lui avais mis. J'avais presque le goût de lancer la serviette, mais il y avait encore en moi, une petite étincelle, une voie intérieure qui me disait de ne pas lâcher.

C'est par une belle journée, que je décide de me prendre congé et tenter une dernière place, que nous avons pris le temps d'identifier la veille avec un fond plat entouré de superbes structures. Donc nous arrivons, mon ami Dave et moi et perçons les trous. J'utilise un leurre Savage Gear de 250 grammes que j'avais badigeonné avec mon gel, Mikes Halibut. J'ai plongé mon leurre dans l'eau jusqu'à plus de 700 pieds de profondeur. Rendu dans le fond, je débute l'action de taper continuellement sur le sol afin d'éveiller l'agressivité du poisson. Tout à coup, mon ami Dave me cris, « Je viens d'avoir une grosse attaque! », mais il n'a pas été en mesure de le piquer. Après cette annonce, ma motivation grimpe en flèche, car je sais maintenant que de gros prédateurs se trouvent sous nos pieds et tournent autour de nos appâts. Quelques minutes plus tard, je reçois une très grosse attaque sur ma canne, je pique vigoureusement et ma canne se plie en deux, mon frein de moulinet se mis à chanter, en raison de la puissance du poisson. À ce moment, je sais que j'ai enfin le flétan que je souhaitais au bout de ma ligne. Mon cœur battait à la chamade par l'excitation de pouvoir enfin voir cette bête et aussi en repensant à tous les efforts que j'avais mis derrière ça. « Je ne dois pas le perdre », me dis-je. Je me concentre au maximum, car je sais que la moindre erreur pourrait me faire perdre la prise d'une vie. Pendant ce temps, Dave agrandit le trou et se prépare à l'arrivée du poisson.

Après presque 1 heure de combat, nous voyons surgir la tête du flétan près du trou. Dave, la gaffe à la main, sort rapidement le poisson de la glace avec énormément de force. Je n'en croyais pas mes yeux! Nous avons réussi !! J'étais envahi d'un bonheur inexplicable. Mission accomplie! Cette journée restera un beau souvenir pour la vie. Je vous souhaite vraiment un jour de vivre cette expérience mémorable.

En souhaitant que ce projet scientifique sera reconduit pour l'hiver 2024.

Rémi Aubin.



Histoire de poissons

550 millions d'années d'évolution

Qu'ils soient petits ou gros, jugés laids ou beaux, les poissons présentent des formes et des modes de vie variés qui témoignent de leur succès évolutif et de leurs capacités d'adaptation à des habitats spécifiques. Les espèces du fjord du Saguenay ne font pas exception à la règle; leur incroyable diversité fait la renommée de ce milieu aquatique unique au monde.

Les poissons extirpés des entrailles du fjord, pour surgir des trous de pêche faits dans la glace ont de quoi surprendre. Certains pèsent des centaines de kilos; d'autres, quelques grammes. Quelques-uns arborent des couleurs vives, comme le sébaste; d'autres ont une étrange apparence, comme le crapaud de mer. Plusieurs se plaisent à la surface; d'autres hantent les profondeurs. Néanmoins, les poissons du fjord ont un parcours évolutif complexe : pendant des millions d'années, ils se sont adaptés aux changements environnementaux de leur milieu de vie.

Une histoire qui remonte à 550 millions d'années!

Sans mâchoire ni nageoires paires, les premiers poissons étaient des filtreurs qui se déplaçaient maladroitement sur le fond des océans. Par la suite, deux branches se sont diversifiées. D'abord, on a vu apparaître les poissons sans mâchoires, dont les seuls représentants sont aujourd'hui les lamproies et les myxines. Puis, il y a eu les poissons avec une mâchoire qui, à leur tour, se sont diversifiés pour former les poissons osseux et cartilagineux actuels avec des branchies, des nageoires paires, des écailles, etc.



©Andrei Nekrasov, Shutterstock.com

La lamproie d'Amérique est l'une des nombreuses espèces de poissons du fjord du Saguenay.



Illustration : Marianne Collins
© Conway Morris et Caron

Le chaînon manquant

Des fossiles datés de 505 millions d'années de *Metaspriggina*, un poisson primitif éteint, montrent des arcs branchiaux situés près de la tête qui seraient à l'origine des mâchoires des vertébrés.

Les placodermes : les ancêtres des poissons

Il y a environ 420 millions d'années, les placodermes sont apparus. Dotés d'une structure squelettique plus solide, ces poissons primitifs ont été les premiers à posséder une véritable mâchoire, mais sans vraies dents. Ces poissons étaient recouverts d'une épaisse armure de plaques osseuses qui rappelait la carapace des tortues.

Bothriolepis canadensis est un placoderme d'une trentaine de centimètres ayant vécu au dévonien il y a 360 à 387 millions d'années. Son corps était constitué d'une « boîte » elle-même formée de plusieurs plaques osseuses assurant une protection contre les prédateurs.

Myriam Coulombe,
Biologiste au Musée du Fjord



© Clifron, commons.wikimedia.org

Du 24 février au 16 mai 2024, découvrez l'univers marin au temps de l'Ordovicien au Musée du Fjord!

**MUSÉE
DU
FJORD
SAGUENAY**

**FOSSILES
de l'Ordovicien**

Venez découvrir
les créatures d'il y a
**450 millions
d'années!**



Du
24 février
au 16 mai
2024

**FAITES
L'EXPÉRIENCE
DU VIVANT!**

museedufjord.com

418-697-5077

3346, boul. de la Grande-Baie Sud, La Baie

EXPOSITIONS • EXCURSIONS • MULTIMEDIA • AQUARIUM



RioTinto

Sécurité aux abords du chenal de navigation

Le respect de la distance de sécurité de 100 mètres est primordial

Photo Sylvie Gauthier



Pendant la période de la pêche blanche, il est important de suivre les règles en place afin que cette activité demeure sécuritaire !



Demeurez à **distance** des installations portuaires et du chenal.



Respectez **l'affichage** qui prévient des zones à risques.



Circulez à motoneige sur **les sentiers balisés**.

Pour information :

 CommunautesRioTinto@riotinto.com









CHICOUTIMI CHRYSLER



   [ChicoutimiChrysler.ca](https://www.ChicoutimiChrysler.ca) 418 549-2873